

Projekt

z dnia 5 marca 2025 r.
Zatwierdzony przez Wójta Gminy Wieprz

**UCHWAŁA NR
RADY GMINY WIEPRZ**

z dnia 13 marca 2025 r.

w sprawie: zatwierdzenia rocznego sprawozdania finansowego Samodzielnego Publicznego Zakładu Opieki Zdrowotnej w Wieprzu za rok 2024.

Działając na podstawie art. 18 ust. 2 pkt 15 ustawy z dnia 8 marca 1990 r. o samorządzie gminnym (t.j. Dz. U. z 2024 r. poz. 1465, 1572, 1907 i 1940) , art. 3 ust. 1 pkt 7 i art. 53 ust. 1 ustawy z dnia 29 września 1994 r. o rachunkowości (t.j. Dz. U. z 2023 r. poz. 120, 295 i 1598 oraz z 2024 r. poz. 619, 1685 i 1863) oraz § 19 Statutu Samodzielnego Publicznego Zakładu Opieki Zdrowotnej w Wieprzu (przyjętego uchwałą Rady Gminy Wieprz nr XVII/149/2012 z dnia 15 czerwca 2012r.), Rada Gminy Wieprz uchwala, co następuje:**Rada Gminy Wieprz uchwala, co następuje:**

§ 1. Zatwierdza roczne sprawozdanie finansowe Samodzielnego Publicznego Zakładu Opieki Zdrowotnej w Wieprzu za rok 2024 stanowiące załącznik do niniejszej uchwały.

§ 2. Wykonanie uchwały powierza się Wójtowi Gminy Wieprz.

§ 3. Uchwała wchodzi w życie z dniem podjęcia.

1. Identyfikator podatkowy NIP NIP <u>5 5 1 2 1 0 6 6 3 2</u>	2. Numer KRS (pole obowiązkowe dla jednostek wpisanych do Krajowego Rejestru Sądowego) KRS <u>0 0 0 0 1 7 0 6 0 8</u>	sprawozdanie wersja v1-3
--	--	--------------------------

Sprawozdanie finansowe jednostki innej

Wprowadzenie do sprawozdania finansowego

Data sporządzenia sprawozdania finansowego		28-02-2025	
Data początkowa i końcowa okresu, za który sporządzono sprawozdanie			
Data od	01-01-2024	Data do	31-12-2024
Jednostka danych liczbowych			
<input checked="" type="checkbox"/> w złotych		<input type="checkbox"/> w tysiącach złotych	
Dane identyfikujące jednostkę			
Firma, siedziba albo miejsce zamieszkania			
Nazwa Firmy			
SAMODZIELNY PUBLICZNY ZAKŁAD OPIEKI ZDROWOTNEJ W WIEPRZU			
Siedziba podmiotu			
Województwo	MAŁOPOLSKIE	Powiat	WADOWICKI
Gmina	WIEPRZ	Miejscowość	WIEPRZ
Adres			
Kraj	POLSKA	Województwo	MAŁOPOLSKIE
Powiat	WADOWICKI	Gmina	WIEPRZ
Ulica	UL. WADOWICKA	Nr domu	3
		Nr lokalu	
Miejscowość	WIEPRZ	Kod pocztowy	34-122
		Poczta	WIEPRZ
Siedziba i adres przedsiębiorcy zagranicznego - wypełnia oddział (zakład) przedsiębiorcy zagranicznego			
Kraj		Kod pocztowy	
		Miejscowość	
Ulica		Nr domu	
		Nr lokalu	
Podstawowy przedmiot działalności jednostki			
Numer PKD			
8 6 2 1 Z PRAKTYKA LEKARSKA OGÓLNA			

Czas trwania działalności jednostki, jeżeli jest ograniczony (opcjonalnie)

Wskaż okres, jeżeli jest ograniczony

Data od

Data do

Wskazanie okresu objętego sprawozdaniem finansowym

Data od 01-01-2024 data do 31-12-2024

Wskazanie, że sprawozdanie finansowe zawiera dane łączne, jeżeli w skład jednostki wchodzi wewnętrzne jednostki organizacyjne sporządzające samodzielne sprawozdania finansowe:

- sprawozdanie finansowe zawiera dane łączne
 sprawozdanie nie zawiera danych łącznych

Założenie kontynuacji działalności

Wskazanie, czy sprawozdanie finansowe zostało sporządzone przy założeniu kontynuowania działalności gospodarczej przez jednostkę w dającej się przewidzieć przyszłości:

tak nie

Wskazanie, czy nie istnieją okoliczności wskazujące na zagrożenie kontynuowania przez nią działalności:

- tak (brak okoliczności wskazujących na zagrożenie kontynuowania działalności) nie (wystąpiły okoliczności wskazujące na zagrożenie kontynuowania działalności)

Opis okoliczności wskazujących na zagrożenie kontynuowania działalności

Informacja czy sprawozdanie finansowe jest sporządzone po połączeniu spółek (*opcjonalnie*)

W przypadku sprawozdania finansowego sporządzonego za okres, w ciągu którego nastąpiło połączenie, wskazanie, że jest to sprawozdanie finansowe sporządzone po połączeniu spółek:

- sprawozdanie sporządzone po połączeniu spółek
- sprawozdanie sporządzone przed połączeniem spółek

Wskazanie zastosowanej metody rozliczenia połączenia (nabycia, łączenia udziałów)

Zasady (polityka) rachunkowości. Omówienie przyjętych zasad (polityki) rachunkowości, w zakresie w jakim ustawa pozostawia jednostce prawo wyboru.

Omówienie metod wyceny aktywów i pasywów (także amortyzacji)

Aktywa i pasywa wycenione są przy uwzględnieniu zasad rachunkowości w sposób przewidziany ustawą o rachunkowości.

Środki trwałe oraz wartości niematerialne i prawne zostały wycenione wg cen nabycia. Środki trwałe w cenie nabycia do 10.000,00 zł zaliczone będą do niskocennych środków trwałych i zostaną umorzone jednorazowo w miesiącu przyjęcia do użytkowania.

Odpisy amortyzacyjne: rozpoczęcie odpisów amortyzacyjnych następuje nie wcześniej niż przyjęcie środka trwałego do użytku, a zakończenie odpisów z chwilą zrównania wartości odpisów amortyzacyjnych lub umorzeniowych z wartością początkową środka trwałego lub przeznaczenie go do likwidacji, sprzedaży bądź stwierdzenia jego niedoboru.

Środki trwałe amortyzowane są zgodnie z podtkowymi stawkami klasyfikacji środków trwałych ponieważ odzwierciedlają okres ekonomicznej przydatności środków trwałych.

Ustalenia wyniku finansowego

Ustalenie wyniku finansowego za rok obrotowy przebiega wg następującego schematu księgowego:

1. Na koniec roku obrotowego zamyka się konta wynikowe i na konto "wynik finansowy" następuje przeniesienie wszystkich zrealizowanych lub należnych przychodów oraz kosztów związanych z tymi przychodami oraz strat i zysków nadzwyczajnych, a także podatku dochodowego i innych obowiązkowych obciążeń wpływających na wynik.
 2. Jeżeli konto "wynik finansowy" wskazuje saldo MA, wtedy występuje zysk netto firmy za rok obrotowy i jest wykazywany w pasywach bilansu jako wielkość dodatnia. Saldo WN konta "wynik finansowy" jest informacją o stracie netto i jest wykazany w pasywach bilansu jako wielkość ujemna.
- Rachunek zysków i strat jest sporządzony w wariantcie porównawczym.

Ustalenia sposobu sporządzenia sprawozdania finansowego

Sprawozdanie finansowe zostało sporządzone w formie uproszczonej i obejmuje:

- bilans na dzień 31.12.2024 r.
- rachunek zysków i strat za okres od 01.01.2024 do 31.12.2024 - wersja porównawcza
- informacje dodatkowe

Pozostałe (opcjonalnie)

SAMODZIELNY PUBLICZNY ZAKŁAD
 OPIEKI ZDROWOTNEJ W WIEPRZU.....

(dane jednostki)

BILANS

sporządzony na dzień: 31.12.2024

jednostka obliczeniowa: ... zł ...

	AKTYWA	Stan na dzień kończący			PASYWA	Stan na dzień kończący	
		rok bieżący 31.12.2024	rok poprzedni 31.12.2023			rok bieżący 31.12.2024	rok poprzedni 31.12.2023
A	Aktywa trwałe	133 773,27	139 415,66	A	Kapitał (fundusz) własny	820 283,30	806 911,98
I	Wartości niematerialne i prawne	0,00	0,00	I	Kapitał (fundusz) podstawowy	806 911,98	793 170,83
1	Koszty zakończonych prac rozwojowych			II	Kapitał (fundusz) zapasowy, w tym:		
2	Wartość firmy				– nadwyżka wartości sprzedaży (wartości emisyjnej) nad wartością nominalną udziałów (akcji)		
3	Inne wartości niematerialne i prawne						
4	Zaliczki na wartości niematerialne i prawne						
II	Rzeczowe aktywa trwałe	133 773,27	139 415,66				
1	Środki trwałe	133 773,27	139 415,66				
a)	grunty (w tym prawo użytkowania wieczystego gruntu)						
b)	budynki, lokale, prawa do lokali i obiekty inżynierii lądowej i wodnej	5 381,05	5 980,93	III	Kapitał (fundusz) z aktualizacji wyceny, w tym:		
c)	urządzenia techniczne i maszyny	128 392,22	133 434,73		– z tytułu aktualizacji wartości godziwej		
d)	środki transportu			IV	Pozostałe kapitały (fundusze) rezerwowe, w tym:		
e)	inne środki trwałe				– tworzone zgodnie z umową (statutem) spółki		
f)					– na udziały (akcje) własne		
	– w tym:						
g)							
2	Środki trwałe w budowie						
3	Zaliczki na środki trwałe w budowie						
III	Należności długoterminowe	0,00	0,00				
1	Od jednostek powiązanych			V	Zysk (strata) z lat ubiegłych		
2	Od pozostałych jednostek, w których jednostka posiada zaangażowanie w kapitale						
3	Od pozostałych jednostek						
IV	Inwestycje długoterminowe	0,00	0,00				

1	Nieruchomości						
2	Wartości niematerialne i prawne						
3	Długoterminowe aktywa finansowe	0,00	0,00	VI	Zysk (strata) netto	13 371,32	13 741,15
a)	w jednostkach powiązanych	0,00	0,00				
	– udziały lub akcje						
	– inne papiery wartościowe			VII	Odpisy z zysku netto w ciągu roku obrotowego (wielkość ujemna)		
	– udzielone pożyczki			B	Zobowiązania i rezerwy na zobowiązania	801 947,94	779 752,64
	– inne długoterminowe aktywa finansowe			I	Rezerwy na zobowiązania	175 020,00	0,00
b)	w pozostałych jednostkach, w których jednostka posiada zaangażowanie w kapitale	0,00	0,00	1	Rezerwa z tytułu odroczonego podatku dochodowego		
	– udziały lub akcje			2	Rezerwa na świadczenia emerytalne i podobne	0,00	0,00
	– inne papiery wartościowe				– długoterminowa		
	– udzielone pożyczki				– krótkoterminowa		
	– inne długoterminowe aktywa finansowe			3	Pozostałe rezerwy	175 020,00	0,00
c)	w pozostałych jednostkach	0,00	0,00		– długoterminowe		
	– udziały lub akcje				– krótkoterminowe	175 020,00	0,00
	– inne papiery wartościowe			II	Zobowiązania długoterminowe	0,00	0,00
	– udzielone pożyczki			1	Wobec jednostek powiązanych		
	– inne długoterminowe aktywa finansowe			2	Wobec pozostałych jednostek, w których jednostka posiada zaangażowanie w kapitale		
4	Inne inwestycje długoterminowe			3	Wobec pozostałych jednostek	0,00	0,00
V	Długoterminowe rozliczenia międzyokresowe	0,00	0,00	a)	kredyty i pożyczki		
1	Aktywa z tytułu odroczonego podatku dochodowego			b)	z tytułu emisji dłużnych papierów wartościowych		
2	Inne rozliczenia międzyokresowe			c)	inne zobowiązania finansowe		
B	Aktywa obrotowe	1 488 457,97	1 447 248,96	d)	zobowiązania wekslowe		
I	Zapasy	8 785,57	4 917,69	e)	inne		
1	Materiały	8 785,57	4 917,69	III	Zobowiązania krótkoterminowe	586 922,82	724 919,75
2	Półprodukty i produkty w toku			1	Zobowiązania wobec jednostek powiązanych	0,00	0,00
	– w tym:			a)	z tytułu dostaw i usług, o okresie wymagalności:	0,00	0,00
	– w tym:				– do 12 miesięcy		
3	Produkty gotowe				– powyżej 12 miesięcy		
4	Towary			b)	inne		
5	Zaliczki na dostawy i usługi			2	Zobowiązania wobec pozostałych jednostek, w których jednostka posiada zaangażowanie w kapitale	0,00	0,00
				a)	z tytułu dostaw i usług, o okresie wymagalności:	0,00	0,00
					– do 12 miesięcy		
II	Należności krótkoterminowe	537 284,96	496 402,84		– powyżej 12 miesięcy		

1	Należności od jednostek powiązanych	0,00	0,00	b)	inne		
a)	z tytułu dostaw i usług, o okresie spłaty:	0,00	0,00	3	Zobowiązania wobec pozostałych jednostek	556 983,43	696 202,55
	– do 12 miesięcy			a)	kredyty i pożyczki		
	– powyżej 12 miesięcy			b)	z tytułu emisji dłużnych papierów wartościowych		
b)	inne			c)	inne zobowiązania finansowe		
2	Należności od pozostałych jednostek, w których jednostka posiada zaangażowanie w kapitale	0,00	0,00	d)	z tytułu dostaw i usług, o okresie wymagalności:	34 913,17	18 269,81
a)	z tytułu dostaw i usług, o okresie spłaty:	0,00	0,00		– do 12 miesięcy	34 913,17	18 269,81
	– do 12 miesięcy				– powyżej 12 miesięcy		
	– powyżej 12 miesięcy			e)	zaliczki otrzymane na dostawy i usługi		
b)	inne			f)	zobowiązania wekslowe		
3	Należności od pozostałych jednostek	537 284,96	496 402,84	g)	z tytułu podatków, ceł, ubezpieczeń społecznych i zdrowotnych oraz innych tytułów publicznoprawnych	305 833,05	354 353,09
a)	z tytułu dostaw i usług, o okresie spłaty:	512 540,37	479 402,84	h)	z tytułu wynagrodzeń	216 117,21	323 579,65
	– do 12 miesięcy	512 540,37	479 402,84	i)	inne	120,00	0,00
	– powyżej 12 miesięcy			4	Fundusze specjalne	29 939,39	28 717,20
b)	z tytułu podatków, dotacji, ceł, ubezpieczeń społecznych i zdrowotnych oraz innych tytułów publicznoprawnych			IV	Rozliczenia międzyokresowe	40 005,12	54 832,89
c)	inne	24 744,59	17 000,00	1	Ujemna wartość firmy		
d)	dochodzone na drodze sądowej			2	Inne rozliczenia	40 005,12	54 832,89
III	Inwestycje krótkoterminowe	937 130,91	939 808,33		– długoterminowe	22 715,70	38 028,16
1	Krótkoterminowe aktywa finansowe	937 130,91	939 808,33		– krótkoterminowe	17 289,42	16 804,73
a)	w jednostkach powiązanych	0,00	0,00	3			
	– udziały lub akcje						
	– inne papiery wartościowe						
	– udzielone pożyczki						
	– inne krótkoterminowe aktywa finansowe						
b)	w pozostałych jednostkach	0,00	0,00				
	– udziały lub akcje						
	– inne papiery wartościowe						
	– udzielone pożyczki						
	– inne krótkoterminowe aktywa finansowe						
c)	środki pieniężne i inne aktywa pieniężne	937 130,91	939 808,33				
	– środki pieniężne w kasie i na rachunkach	937 130,91	939 808,33				
	– inne środki pieniężne						
	– inne aktywa pieniężne						
2	Inne inwestycje krótkoterminowe						
IV	Krótkoterminowe rozliczenia międzyokresowe	5 256,53	6 120,10				
	– w tym:						
C	Należne wpłaty na kapitał (fundusz) podstawowy						
D	Udziały (akcje) własne						
	AKTYWA razem (suma poz. A i B i C i D)	1 622 231,24	1 586 664,62		PASYWA razem (suma poz. A i B)	1 622 231,24	1 586 664,62

RACHUNEK ZYSKÓW I STRAT

sporządzony za okres 01.01.2024 - 31.12.2024

(wariant porównawczy)

jednostka obliczeniowa: ... zł ...

Wiersz	Wyszczególnienie	Dane za	
		rok bieżący 2024	rok poprzedni 2023
A	Przychody netto ze sprzedaży i zrównane z nimi, w tym:	5 720 173,44	5 319 050,12
	– od jednostek powiązanych		
	–		
I	Przychody netto ze sprzedaży produktów	5 895 193,44	5 319 050,12
	– w tym:		
	– w tym:		
	– w tym:		
II	Zmiana stanu produktów (zwiększenie – wartość dodatnia, zmniejszenie – wartość ujemna)	-175 020,00	0,00
	– w tym: rezerwa na odpisy emerytalno-rentowe	-175 020,00	0,00
III	Koszt wytworzenia produktów na własne potrzeby jednostki		
IV	Przychody netto ze sprzedaży towarów		
B	Koszty działalności operacyjnej	5 765 257,17	5 393 275,08
	– w tym:		
I	Amortyzacja	74 027,10	83 202,78
II	Zużycie materiałów i energii	186 876,21	154 443,18
	– w tym:		
III	Usługi obce	1 049 999,54	902 242,58
IV	Podatki i opłaty, w tym:	4 616,97	4 616,60
	– podatek akcyzowy		
V	Wynagrodzenia	3 667 167,82	3 546 990,71
VI	Ubezpieczenia społeczne i inne świadczenia, w tym:	707 760,22	635 356,05
	– emerytalne	316 265,80	308 760,85
VII	Pozostałe koszty rodzajowe	74 809,31	66 423,18
VIII	Wartość sprzedanych towarów		
C	Zysk (strata) ze sprzedaży (A – B)	-45 083,73	-74 224,96
D	Pozostałe przychody operacyjne	74 774,93	75 714,81
I	Zysk z tytułu rozchodu niefinansowych aktywów trwałych		
II	Dotacje	53 862,46	60 517,07
III	Aktualizacja wartości aktywów niefinansowych		
IV	Inne przychody operacyjne	20 912,47	15 197,74
E	Pozostałe koszty operacyjne	43 734,78	10 784,59
I	Strata z tytułu rozchodu niefinansowych aktywów trwałych		
II	Aktualizacja wartości aktywów niefinansowych		
III	Inne koszty operacyjne	43 734,78	10 784,59
F	Zysk (strata) z działalności operacyjnej (C + D – E)	-14 043,58	-9 294,74
G	Przychody finansowe	27 414,90	23 035,89
I	Dywidendy i udziały w zyskach, w tym:		
	a) od jednostek powiązanych, w tym:		
	– w których jednostka posiada zaangażowanie w kapitale		
	b) od jednostek pozostałych, w tym:		
	– w których jednostka posiada zaangażowanie w kapitale		
II	Odsetki, w tym:	27 414,90	23 035,89
	– od jednostek powiązanych		
III	Zysk z tytułu rozchodu aktywów finansowych, w tym:		
	– w jednostkach powiązanych		
IV	Aktualizacja wartości aktywów finansowych		
V	Inne		
H	Koszty finansowe		
I	Odsetki, w tym:		
	– dla jednostek powiązanych		
II	Strata z tytułu rozchodu aktywów finansowych, w tym:		
	– w jednostkach powiązanych		
III	Aktualizacja wartości aktywów finansowych		
IV	Inne		
I	Zysk (strata) brutto (F + G – H)	13 371,32	13 741,15
	– w tym:		
J	Podatek dochodowy		
	– w tym:		
K	Pozostałe obowiązkowe zmniejszenia zysku (zwiększenia straty)		
L	Zysk (strata) netto (I – J – K)	13 371,32	13 741,15
	– w tym:		

Liczba dołączonych opisów: 1

Liczba dołączonych plików: 1

Rozliczenie różnicy pomiędzy podstawą opodatkowania podatkiem dochodowym a wynikiem finansowym (zyskiem/stratą) brutto
(wypełniają wyłącznie jednostki zobowiązane)

jednostka obliczeniowa: ... zł ...

Wyszczególnienie		Rok bieżący			Rok poprzedni (opcjonalnie)		
		Wartość			Wartość		
		łącznie	z zysków kapitałowych (opcjonalnie)	z innych źródeł przychodów (opcjonalnie)	łącznie	z zysków kapitałowych	z innych źródeł przychodów
A.	Zysk (strata) brutto za dany rok						
B.	Przychody zwolnione z opodatkowania (trwałe różnice pomiędzy zyskiem/stratą dla celów rachunkowych a dochodem/stratą dla celów podatkowych)						
C.	Przychody niepodlegające opodatkowaniu w roku bieżącym						
D.	Przychody podlegające opodatkowaniu w roku bieżącym, ujęte w księgach rachunkowych lat ubiegłych						
E.	Koszty niestanowiące kosztów uzyskania przychodów (trwałe różnice pomiędzy zyskiem/stratą dla celów rachunkowych a dochodem/stratą dla celów podatkowych)						
F.	Koszty uznawane za koszty uzyskania przychodów w bieżącym roku						
G.	Koszty uznawane za koszty uzyskania przychodów w roku bieżącym ujęte w księgach lat ubiegłych						
H.	Strata z lat ubiegłych						
I.	Inne zmiany podstawy opodatkowania						
J.	Podstawa opodatkowania podatkiem dochodowym						
K.	Podatek dochodowy						

Dodatkowe informacje i objaśnienia - dla jednostki innej

Informacja dodatkowa

**INFORMACJA DODATKOWA I OBJAŚNIENIA ZA 2024 ROK
DO SPRAWOZDANIA FINANSOWEGO
SAMODZIELNEGO PUBLICZNEGO ZAKŁADU OPIEKI ZDROWOTNEJ W WIEPRZU**

I. INFORMACJE DOTYCZĄCE BILANSU

1. Środki trwałe, wartości niematerialne i prawne.

Wartości brutto:

	BO	Zwiększenia	Zmniejszenia	BZ
Środki trwałe	732.206,92	+41.410,16	-251.061,56	522.555,52
pozostałe środki trwałe	326.874,88	+26.974,55	-5.956,78	347.892,65
wartości niematerialne i prawne	32.556,12	0,00	-14.779,01	17.777,11
Razem	1.091.637,92	+68.384,71	-271.797,35	888.225,28

Umorzenia:

	BO	Zwiększenia	Zmniejszenia	BZ
Środki trwałe	592.791,26	+47.052,55	-251.061,56	388.782,25
pozostałe środki trwałe	326.874,88	+26.974,55	-5.956,78	347.892,65
wartości niematerialne i prawne	32.556,12	0,00	-14.779,01	17.777,11
Razem	952.222,26	+74.027,10	-271.797,35	754.452,01

2. Jednostka nie posiada w ewidencji gruntów użytkowanych wieczysto.

3. SPZOZ w Wieprzu nie posiada środków trwałych używanych na podstawie umów najmu, dzierżawy i leasingu od podmiotów obcych. Zakład użytkuje wyposażenie przekazane od organu założycielskiego oraz zakupione z własnych środków.

4. Należności krótkoterminowe dotyczą głównie należności z tytułu świadczonych usług medycznych wobec Narodowego Funduszu Zdrowia Oddział Wojewódzki w Krakowie.

5. Dane o strukturze kapitałów:

Kapitał podstawowy wynosi:	806.911,98
w tym:	
Fundusz założycielski wynosi:	121.148,02
Fundusz zakładu wynosi:	685.763,96

6. Zysk za 2024 rok w kwocie 13.371,32 Kierownik Zakładu zamierza przeznaczyć na fundusz zakładu.

7. Dane o kapitałach zapasowych i rezerwowych - nie występują.

8. Dane o stanie rezerw według ich tworzenia:

W trakcie roku utworzono rezerwę na pokrycie przewidywanych odpraw emerytalno-rentowych w 2025 r. w wysokości 175.020,00 zł

9. Dane o odpisach aktualizacyjnych wartość należności – nie występują.

10. Zobowiązania krótkoterminowe.

Wszystkie zobowiązania stanowią zobowiązania krótkoterminowe, nie są przeterminowane.

11. Środki pieniężne: stan środków pieniężnych 937.130,91 w tym:

- na rachunkach obrotowych	73.211,92
- lokaty	852.479,60
- środki ZFŚS	11.439,39

12. W pozycji IV (pasywa) bilansu rozliczenia międzyokresowe wykazano kwotę 39.772,50 zł stanowiącą wartość zużytej energii elektrycznej w 2024 r. (wartość 1.744,34 zł) oraz rozliczenie w czasie środków otrzymanych w ramach grantu usługi e-poz (wartość 38.028,16 zł)

13. Zobowiązania zabezpieczone na majątku jednostki – nie występują.

14. Zobowiązanie warunkowe, w tym również udzielone przez jednostkę gwarancje i poręczenia, także wekslowe - nie występują

II. RACHUNEK ZYSKÓW I STRAT został sporządzony w wersji porównawczej.

1. Na przychody na przychody jednostki składają się:

przychody ze sprzedaży usług medycznych do NFZ 5.892.145,12 zł.

przychody z odpłatnych świadczeń 3.048,32 zł.

Cała sprzedaż została skierowana na teren kraju.

Pozostałe przychody operacyjne: 74.774,93 zł.

Dotacje: 53.862,46 zł

Pozostałe przychody operacyjne w kwocie 20.912,47 zł

Przychody finansowe 27.414,90 zł

- w tym uzyskane odsetki 27.414,90 zł.

2. Koszty działalności operacyjnej przedstawione są w układzie rodzajowym.
3. Pozostałe koszty operacyjne 43.734,78 zł
4. Wysokość odpisów aktualizacyjnych wartość zapasów -brak
5. Informacje o przychodach, kosztach i wynikach działalności zaniechanej w roku obrotowym lub przewidzianej do zaniechania w roku następnym- brak
6. Informacje o zyskach i startach nadzwyczajnych.- nie wystąpiły.
7. Wykazanie różnic pomiędzy przychodami i kosztami wykazanymi w rachunku zysków i strat a zeznanie CIT jednostki:

	rachunek zysków i strat	CIT
PRZYCHODY		
Przychody ze sprzedaży dla NFZ	5 892 145,12	5 892 145,12
Przychody z odpłatnych świadczeń	3 048,32	3 048,32
Pozostałe przychody operacyjne	74 774,93	59 462,47
w tym dotacje	53 862,46	38 550,00
w tym pozostałe przychody operacyjne	20 912,47	20 912,47
Przychody finansowe	27 414,90	27 414,90
SUMA	5 997 383,27	5 982 070,81

KOSZTY		
Koszty działalności operacyjnej	5 765 257,17	5 778 660,53
w tym amortyzacja NKUP	15 312,46	-15 312,46
w tym koszty ERW, FP nagroda roczna za 2023	0,00	83 714,48
w tym koszty ERW, FP nagroda roczna za 2024	55 058,84	-55 058,84
W tym koszty PPK nagroda roczna 2023	0,00	1 203,97
w tym koszty PPK nagroda roczna 2024	1 143,79	-1 143,79
pozostałe koszty operacyjne	43 734,78	43 734,78
Rezerwa utworzona na odpisy emerytalno-rentowe	175 020,00	0,00
SUMA	5 984 011,95	5 822 395,31

III. Struktura zatrudnienia.

Zakład zatrudniał na 31.12.2024 r. - 27 pracowników.

Ilość pracowników		w tym kobiety
	27	27
Stanowiska umysłowe	24	24
Stanowiska fizyczne	3	3
Umowy zlecenia	4	4
Umowy cywilno-prawne	5	2

IV. Informacje dotyczące SPZOZ.

1. Informacje o znaczących zdarzeniach dotyczących lat ubiegłych ujętych w sprawozdanie finansowym roku obrotowego- nie wystąpiły.
2. Informacje o znaczących zdarzeniach, jakie nastąpiły po dniu bilansowym, a nie uwzględnionych w sprawozdaniu - nie wystąpiły.
3. Zmiana polityki rachunkowości i ich skutki - nie dotyczy.

V. Omówienie niepewności co do możliwości kontynuowania działalności.

Kierownictwo nie widzi zagrożenia kontynuacji działalności jednostki.

Na dzień 31 grudnia 2024 roku zakład obejmował opieką 10.102 pacjentów zapisanych od lekarzy Naszego Zakładu, oraz 9.998 pacjentów do pielęgniarek podstawowej opieki zdrowotnej. Populacja położnej środowiskowo rodzinnej obejmuje 5.275 pacjentek.

Podpisane kontrakty z Narodowym Funduszem Zdrowia Oddział Wojewódzki w Krakowie na świadczenia stomatologiczne i ginekologiczno - położnicze od wielu lat są na tym samym poziomie.

Przychody obecnego stanu populacji oraz kontraktów są w stanie zapewnić środki potrzebne do utrzymania istniejących placówek i bieżącej płynności finansowej zakładu.

Wieprz, 28 lutego 2025 roku.

Informacja o podpisach złożonych na pliku XML sprawozdania finansowego

data podpisu	osoba podpisująca
2025-02-28 09:29:57	Małgorzata Czop
2025-02-28 09:30:19	Anna Steczek

Projekt

z dnia 5 marca 2025 r.
Zatwierdzony przez Wójta Gminy Wieprz

**UCHWAŁA NR
RADY GMINY WIEPRZ**

z dnia 13 marca 2025 r.

w sprawie: udzielenia pomocy finansowej Powiatowi Wadowickiemu w zakresie budowy chodnika wzdłuż drogi powiatowej na terenie sołectwa Wieprz

Na podstawie art. 10 ust.2, art. 18 ust. 1 oraz art. 58 ustawy z dnia 8 marca 1990 r. o samorządzie gminnym (tj. Dz. U. z 2024 r. poz. 609 z późn. zm.), art. 216 ust. 2 pkt 5; art. 220 ust 1 i 2, ustawy z dnia 27 sierpnia 2009r. o finansach publicznych (t. j. Dz. U. z 2025r. poz. 39 z późn. zm.), art. 19 ust. 4 ustawy z dnia 21 marca 1985 roku o drogach publicznych (t. j. Dz. U. z 2024 r. poz. 320), Rada Gminy Wieprz uchwala, co następuje:

§ 1. Udziela się powiatowi Wadowickiemu pomocy finansowej w wysokości do 340.000,00 zł na realizację zadania polegającego na budowie chodnika wzdłuż drogi powiatowej nr 1767K w miejscowości Wieprz.

§ 2. 1. Zadanie, o którym mowa w § 1, zostanie sfinansowane ze środków budżetu Gminy Wieprz na rok 2025.

2. Gmina będzie pokrywać koszty realizacji przedmiotowego zadania do kwoty 340 000,00 zł .

§ 3. Szczegółowe warunki udzielenia pomocy oraz zasady rozliczania zadania określone zostaną w umowie pomiędzy Powiatem Wadowickim, a Gminą Wieprz. Do zawarcia umowy upoważnia się Wójta Gminy Wieprz

§ 4. Uchwała wchodzi w życie z dniem podjęcia.

Projekt

z dnia 5 marca 2025 r.
Zatwierdzony przez Wójta Gminy Wieprz

**UCHWAŁA NR
RADY GMINY WIEPRZ**

z dnia 13 marca 2025 r.

w sprawie: udzielenia pomocy finansowej Powiatowi Wadowickiemu w zakresie opracowania dokumentacji projektowej na rozbudowę/przebudowę dróg powiatowych nr 1757K oraz 1764K poprzez budowę drogi dla pieszych wraz z niezbędną infrastrukturą techniczną w latach 2025 - 2026

Na podstawie art. 10 ust.2, art. 18 ust. 1 oraz art. 58 ustawy z dnia 8 marca 1990 r. o samorządzie gminnym (tj. Dz. U. z 2024 r. poz. 609 z późn. zm.), art. 216 ust. 2 pkt 5; art. 220 ust 1 i 2, ustawy z dnia 27 sierpnia 2009r. o finansach publicznych (t. j. Dz. U. z 2025r. poz. 39 z późn. zm.), art. 19 ust. 4 ustawy z dnia 21 marca 1985 roku o drogach publicznych (t. j. Dz. U. z 2024 r. poz. 320), Rada Gminy Wieprz uchwala, co następuje:

§ 1. Udziela się powiatowi Wadowickiemu pomocy finansowej w wysokości do 100.000,00 zł na realizację zadań polegających na opracowaniu dokumentacji projektowej z podziałem na zadania:

1. "Rozbudowę/przebudowę drogi powiatowej nr 1757K Wieprz - Nidek - Witkowiec w km ok. 1+964,00 do km ok 3+165,00 w miejscowości Nidek poprzez budowę drogi dla pieszych wraz z niezbędną infrastrukturą techniczną" do kwoty 55.000,00 zł.

2. "Rozbudowa/przebudowa drogi powiatowej nr 1764K Tomice - Przybradz w km ok. 4+015,00 do km ok. 5+100,00 w miejscowości Przybradz poprzez budowę drogi dla pieszych wraz z niezbędną infrastrukturą techniczną do kwoty 45.000,00 zł.

§ 2. 1. Zadania, o których mowa w § 1, zostaną sfinansowane ze środków budżetu Gminy Wieprz na rok 2026.

2. Gmina będzie pokrywać koszty realizacji przedmiotowych zadań do kwoty 100 000,00 zł.

§ 3. Szczegółowe warunki udzielenia pomocy oraz zasady rozliczania zadania określone zostaną w umowie pomiędzy Powiatem Wadowickim, a Gminą Wieprz. Do zawarcia umowy upoważnia się Wójta Gminy Wieprz

§ 4. Uchwała wchodzi w życie z dniem podjęcia.

UCHWAŁA NR XI/.../25
Rady Gminy Wieprz z dnia 13 marca 2025r.

w sprawie: zmian do budżetu gminy Wieprz na rok 2025.

Działając na podstawie art.18 ust. 2 pkt. 4 ustawy z dnia 8 marca 1990 roku o samorządzie gminnym (tj. Dz.U. z 2024r. poz. 1465 z późn. zm.) oraz art. 211, art. 212, art. 214, art. 218 ustawy z dnia 27 sierpnia 2009 r. o finansach publicznych (t.j. Dz. U. z 2024r. poz. 1530 z późn. zm.)

Rada Gminy Wieprz uchwala, co następuje:

§ 1

1. Zwiększa plan dochodów budżetu na rok 2025 o łączną kwotę **956 218,90 zł** z kwoty **83 994 445,26 zł** do kwoty **84 950 664,16 zł** w tym:

- a) zmniejsza dochody bieżące o kwotę 144 264,79 zł
 - b) zwiększa dochody majątkowe o kwotę 1 100 483,69 zł
- zgodnie z załącznikiem Nr 1 do uchwały.

§ 2

I. Zwiększa plan wydatków budżetu na rok 2025 o kwotę **6 755 412,34 zł** z kwoty **89 558 660,77 zł** do kwoty **96 314 073,11 zł**

w tym:

1. Zwiększa plan wydatków bieżących o łączną kwotę **1 463 655,64 zł**, w tym:

1) zwiększa wydatki bieżące jednostek budżetowych o łączną kwotę 1 322 361,01 zł, z czego:

a) wydatki na wynagrodzenia i składki od nich naliczane zwiększenie o kwotę 81 214,24 zł

a) wydatki związane z realizacją zadań statutowych jednostek budżetowych zwiększenie o kwotę 1 241 146,77 zł,

2) wydatki na dotacje na zadania bieżące zwiększenie o kwotę 66 752,00 zł

3) wydatki na świadczenia na rzecz osób fizycznych zwiększenie o kwotę 1 800,00 zł

4) wydatki na programy finansowane z udziałem środków z pomocy zagranicznej o których mowa w art. 5 ust. 1 pkt 2 i 3 zwiększenie o kwotę 72 742,63 zł

2. Zwiększa plan wydatków majątkowych o łączną kwotę **5 291 756,70 zł**, w tym:

1) wydatki na inwestycje i zakupy inwestycyjne zwiększenie o łączną kwotę 1 691 756,70 zł

w tym: zwiększenie wydatków na programy finansowane z udziałem środków o których mowa w art.5 ust.1 pkt 2 i 3 o kwotę 1 103 218,00 zł.

2) wydatki na zakup i objęcie akcji i udziałów zwiększenie o kwotę 3 600 000,00 zł

zgodnie z załącznikiem Nr 2 do uchwały.

3. Dokonuje się zmian w wydatkach majątkowych zgodnie z załącznikiem Nr 3 do uchwały.

§ 3

§ 3 Uchwały Budżetowej Gminy Wieprz na rok 2025 otrzymuje brzmienie:

1. Różnica między dochodami i wydatkami stanowi planowany deficyt w kwocie **11 363 408,95 zł**, który zostanie pokryty przychodami pochodzącymi z wolnych środków w kwocie 500 000,00 zł, przychodami z tytułu niewykorzystanych środków pieniężnych na rachunku bieżącym budżetu związanych ze szczególnymi zasadami wykonywania budżetu określonymi w odrębnych ustawach w kwocie 84 062,61 zł, przychodami wynikającymi z rozliczenia środków określonych w art. 5 ust. 1 pkt 2 i dotacji na realizację programu, projektu lub zadania finansowanego z udziałem tych środków w kwocie 881 770,42, przychodami z kredytu w kwocie 5 879 965,51 zł oraz nadwyżką z lat ubiegłych w kwocie 4 017 610,41 zł

2. Ustala się przychody budżetu w łącznej kwocie **11 488 408,95 zł**, w tym: z wolnych środków w kwocie 500.000,00 zł, przychodami z tytułu niewykorzystanych środków pieniężnych na rachunku bieżącym budżetu związanych ze szczególnymi zasadami wykonywania budżetu określonymi w odrębnych ustawach w kwocie 84.062,61 zł, przychodami wynikającymi z rozliczenia środków określonych w art. 5 ust. 1 pkt 2 i dotacji na realizację programu, projektu lub zadania finansowanego z udziałem tych środków w kwocie 881 770,42, przychodami z kredytu w kwocie 5 879 965,51 zł oraz nadwyżką z lat ubiegłych w kwocie 4 142 610,41 zł

3. Ustala się rozchody budżetu w łącznej kwocie 125 000,00 zł, w tym na spłatę zaciągniętego kredytu w kwocie 125.000,00

4. Ustala się limity zobowiązań z tytułu:

1) kredytów zaciągniętych w roku 2025 w kwocie 5 879 965,51 zł, z czego:

a) na sfinansowanie planowanego deficytu budżetu w kwocie 5 879 965,51 zł

5. Upoważnia się Wójta Gminy Wieprz do zaciągnięcia zobowiązań w kwotach określonych w ust. 3.

Zestawienie dochodów, wydatków oraz przychodów i rozchodów określone w uchwale budżetowej na rok 2025 otrzymuje brzmienie jak **załącznik nr 4** do niniejszej uchwały.

§ 4

Dochody z opłat z tytułu wydawania zezwoleń na sprzedaż napojów alkoholowych i wydatki budżetu na realizację zadań ujętych w gminnym programie profilaktyki i rozwiązywania problemów alkoholowych oraz w gminnym programie przeciwdziałania narkomani zostały określone w **załączniku Nr 5** do uchwały budżetowej na rok 2025, który otrzymuje brzmienie jak załącznik Nr 5 do uchwały.

§ 5

Wpływy z części opłaty za zezwolenie na sprzedaż napojów alkoholowych w obrocie hurtowym zostały określone w **załączniku Nr 6** do uchwały budżetowej na rok 2025, który otrzymuje brzmienie jak załącznik Nr 6 do uchwały.

§ 6

Dokonuje się zmian wydatków sołectwa Gierałtowiec oraz Gierałtowieczki ze środków z art. 2 ust. 1 ustawy z dnia 21 lutego 2014r. o funduszu sołectkim (Dz.U. z 2014r., poz. 301) do zadań określonych w **załączniku Nr 7** do uchwały.

§ 7

Plan dochodów i wydatków zadań realizowanych z udziałem środków o których mowa w art.5 ust.1 pkt. 2 i 3 ustawy o finansach publicznych określony w załączniku nr 11 do uchwały budżetowej na 2025 r. otrzymuje brzmienie zgodnie **załącznikiem Nr 8** do niniejszej uchwały.

§ 8

Ustala się plan w ramach Funduszu Pomocy w celu realizacji zadań związanych z pomocą obywatelom Ukrainy w związku z konfliktem zbrojnym na terytorium tego państwa zgodnie z **załącznikiem Nr 9** do uchwały.

§ 9

Ustala się plan dochodów i wydatków zadań realizowanych z udziałem środków z KPO zgodnie z **załącznikiem Nr 10** do uchwały.

§ 10

Wydatki budżetu gminy obejmują planowane kwoty dotacji udzielane w roku 2025 zgodnie z załącznikiem Nr 11 do niniejszej uchwały.

§ 11

Ustala się plan przychodów i kosztów Gminnego Zakładu Wodociągów i Kanalizacji w Wieprzu na rok 2025 zgodnie z **załącznikiem Nr 12** do niniejszej uchwały.

§ 12

Wykonanie uchwały powierza się Wójtowi Gminy Wieprz.

§ 13

Uchwała wchodzi w życie z dniem podjęcia i podlega ogłoszeniu w Dzienniku Urzędowym Województwa Małopolskiego.

DOCHODY BUDŻETU - 2025 ROK - ZMIANY

Lp.	Dział	Nazwa - Treść	Kwota zwiększenia	Kwota zmniejszenia
1.	600	Transport i łączność	536 539,00	0,00
		Drogi publiczne gminne	536 539,00	-
		<i>w tym dochody bieżące:</i>	536 539,00	0,00
		Środki na dofinansowanie własnych zadań bieżących gmin, powiatów (związków gmin, związków powiatowo-gminnych, związków powiatów), samorządów województw, pozyskane z innych źródeł (§2700)	536 539,00	
2.	750	Administracja publiczna	5 500,00	-
		Urzędy gmin (miast i miast na prawach powiatu)	5 500,00	-
		<i>w tym dochody bieżące:</i>	5 500,00	-
		Wpływy z otrzymanych spadków, zapisów i darowizn w postaci pieniężnej (§0960)	5 500,00	
3.	756	Dochody od osób prawnych, od osób fizycznych i od innych jednostek nieposiadających osobowości prawnej oraz wydatki związane z ich poborem	3 000,00	0,00
		Wpływy z innych opłat stanowiących dochody jednostek samorządu terytorialnego na podstawie ustaw	3 000,00	-
		<i>w tym dochody bieżące:</i>	3 000,00	-
		Wpływy z różnych opłat (§ 0690)	3 000,00	
4.	758	Różne rozliczenia	16 260 643,33	15 276 643,33
		Uzupełnienie subwencji ogólnej dla jednostek samorządu terytorialnego	0,00	15 276 643,33
		<i>w tym dochody bieżące:</i>	0,00	15 276 643,33
		Środki na uzupełnienie dochodów gmin (§ 2750)		947 359,89
		Subwencje ogólne z budżetu państwa (§ 2920)		14 329 283,44
		Subwencja ogólna dla jednostki samorządu terytorialnego	14 329 283,44	
		<i>w tym dochody bieżące:</i>	14 329 283,44	
		Subwencje ogólne z budżetu państwa (§ 2920)	14 329 283,44	
		Rezerwa na uzupełnienie dochodów jednostek samorządu terytorialnego	947 359,89	
		<i>w tym dochody bieżące:</i>	947 359,89	
		Środki na uzupełnienie dochodów gmin (§ 2750)	947 359,89	
		Krajowy Plan Odbudowy	984 000,00	
		<i>w tym dochody majątkowe:</i>	984 000,00	
		Środki na dofinansowanie własnych inwestycji gmin, powiatów (związków gmin, związków powiatowo-gminnych, związków powiatów), samorządów województw, pozyskane z innych źródeł (§ 6297)	800 000,00	
		Dotacja celowa otrzymana z budżetu państwa na inwestycje i zakupy inwestycyjne realizowane przez gminę na podstawie porozumień z organami administracji rządowej (§ 6320)	184 000,00	
5.	801	Oświata i wychowanie	1 610,00	0,00
		Szkoły podstawowe	1 610,00	-
		<i>w tym dochody bieżące:</i>	1 610,00	-
		Otrzymane spadki, zapisy i darowizny w postaci pieniężnej (§0960)	1 610,00	
6.	852	Pomoc społeczna	65 852,00	-
		Ośrodki wsparcia	65 852,00	-
		<i>w tym dochody bieżące:</i>	65 852,00	-
		Dotacje celowe otrzymane z budżetu państwa na realizację własnych zadań bieżących gmin (związków gmin) (§ 2030)	65 852,00	
7.	853	Pozostałe zadania w zakresie polityki społecznej	213 178,10	824 417,19
		Pozostała działalność	213 178,10	824 417,19
		<i>w tym dochody bieżące:</i>	0,00	824 417,19

		Dotacja celowa w ramach programów finansowanych z udziałem środków europejskich oraz środków, o których mowa w art. 5 ust. 3 pkt 5 lit. a i b ustawy, lub płatności w ramach budżetu środków europejskich, realizowanych przez jednostki samorządu terytorialnego (§ 2057)		737 636,43
		Dotacja celowa w ramach programów finansowanych z udziałem środków europejskich oraz środków, o których mowa w art. 5 ust. 3 pkt 5 lit. a i b ustawy, lub płatności w ramach budżetu środków europejskich, realizowanych przez jednostki samorządu terytorialnego (§ 2059)		86 780,76
		w tym dochody majątkowe:	213 178,10	
		Dotacje celowe w ramach programów finansowanych z udziałem środków europejskich oraz środków, o których mowa w art. 5 ust. 3 pkt 5 lit. a i b ustawy, lub płatności w ramach budżetu środków europejskich, realizowanych przez jednostki samorządu terytorialnego (§6257)	190 738,30	
		Dotacje celowe w ramach programów finansowanych z udziałem środków europejskich oraz środków, o których mowa w art. 5 ust. 3 pkt 5 lit. a i b ustawy, lub płatności w ramach budżetu środków europejskich, realizowanych przez jednostki samorządu terytorialnego (§6259)	22 439,80	
8.	855	Rodzina	72 070,10	0,00
		Świadczenia rodzinne, świadczenie z funduszu alimentacyjnego oraz składki na ubezpieczenia emerytalne i rentowe z ubezpieczenia społecznego	13 976,20	0,00
		w tym dochody bieżące:	13 976,20	0,00
		Wpływy ze zwrotów dotacji oraz płatności, w tym wykorzystanych niezgodnie z przeznaczeniem lub wykorzystanych z naruszeniem procedur, o których mowa w art. 184 ustawy, pobranych nienależnie lub w nadmiernej wysokości Paragraf obejmuje zwroty dotacji oraz zwroty płatności, o których mowa w art. 186 pkt 2 ustawy (§ 2910)	13 976,20	
		System opieki nad dziećmi w wieku do lat 3	58 093,90	
		w tym dochody bieżące:	7 055,20	
		Środki z Funduszu Pracy otrzymane na realizację zadań wynikających z odrębnych ustaw (§ 2690)	7 055,20	
		w tym dochody majątkowe:	51 038,70	
		Dotacja otrzymana z państwowego funduszu celowego na finansowanie lub dofinansowanie kosztów realizacji inwestycji i zakupów inwestycyjnych jednostek sektora finansów publicznych (§ 6260)	51 038,70	
9.	900	Gospodarka komunalna i ochrona środowiska	467 825,12	615 558,23
		Gospodarka ściekowa i ochrona wód	0,00	615 558,23
		w tym dochody majątkowe:	0,00	615 558,23
		Dotacja celowa w ramach programów finansowanych z udziałem środków europejskich oraz środków, o których mowa w art. 5 ust. 3 pkt 5 lit. a i b ustawy, lub płatności w ramach budżetu środków europejskich, realizowanych przez jednostki samorządu terytorialnego (§6257)		615 558,23
		Ochrona powietrza atmosferycznego i klimatu	467 825,12	-
		w tym dochody majątkowe:	467 825,12	0,00
		Dotacje celowe w ramach programów finansowanych z udziałem środków europejskich oraz środków, o których mowa w art. 5 ust. 3 pkt 5 lit. a i b ustawy, lub płatności w ramach budżetu środków europejskich, realizowanych przez jednostki samorządu terytorialnego (§6257)	467 825,12	
10.	926	Kultura fizyczna i sport	46 620,00	-
		Zadania w zakresie kultury fizycznej	46 620,00	-
		w tym dochody bieżące:	46 620,00	0,00
		Wpływy z różnych dochodów (§ 0970)	13 500,00	
		Dotacja celowa otrzymana z tytułu pomocy finansowej udzielanej między jednostkami samorządu terytorialnego na dofinansowanie własnych zadań bieżących (§ 2710)	33 120,00	
		Ogółem plan dochodów	17 672 837,65	16 716 618,75

- dochody bieżące

- 144 264,79

dochody z tytułu dotacji i środków na finansowanie wydatków na realizację zadań finansowanych z udziałem środków, o których mowa w art. 5 ust. 1 pkt 2 i 3

-

- dochody majątkowe

1 100 483,69

dochody z tytułu dotacji i środków na finansowanie wydatków na realizację zadań finansowanych z udziałem środków, o których mowa w art. 5 ust. 1 pkt 2 i 3

865 444,99

R A Z E M :

956 218,90

WYDATKI BUDŻETU GMINY WIEPRZ NA 2025 ROK - ZMIANY

Lp.	Dział	Rozdz.		Zwiększenia	Zmniejszenia	z tego:												
						wydatki bieżące	z tego:				dotacje na zadania bieżące	świadczenia na rzecz osób fizycznych	wydatki na progr. finansów. z udz. środków, o których mowa w art.5 ust.1 pkt 2 i 3	obsługa długu jst	wydatki majątkowe	z tego:		
							wydatki jednostek budżetowych	w tym: wynagrodzenia i składki od nich naliczane	wydatki związane z realizacją ich statutowych zadań	inwestycje i zakupy inwestycyjne						w tym: na progr. finansów. z udz.śr., o których mowa w art.5 ust.1 pkt 2 i 3	Zakup i objęcie akcji i udziałów	
1.	600		Transport i łączność	1 254 000,00	0,00	914 000,00	914 000,00	0,00	914 000,00	0,00	0,00	0,00	0,00	340 000,00	340 000,00	0,00	0,00	
		60014	Drogi publiczne powiatowe	340 000,00		0,00	0,00	0,00	0,00		0,00	0,00	0,00	340 000,00	340 000,00	0,00	0,00	
		60016	Drogi publiczne gminne	914 000,00		914 000,00	914 000,00				0,00	0,00	0,00					
2.	700		Gospodarka mieszkaniowa	3 811 200,00	0,00	211 200,00	211 200,00	0,00	211 200,00	0,00	0,00	0,00	0,00	3 600 000,00	0,00	0,00	3 600 000,00	
		70005	Gospodarka gruntami i nieruchomościami	59 000,00		59 000,00	59 000,00		59 000,00	0,00		0,00	0,00	0,00				
		70007	Gospodarowanie mieszkaniowym zasobem gminy	152 200,00		152 200,00	152 200,00		152 200,00	0,00		0,00	0,00	0,00				
		70021	Społeczne inicjatywy mieszkaniowe	3 600 000,00	0,00	0,00	0,00			0,00		0,00	0,00	3 600 000,00			3 600 000,00	
3.	750		Administracja publiczna	3 000,00	0,00	3 000,00	1 200,00	0,00	1 200,00	0,00	1 800,00	0,00	0,00	0,00	0,00	0,00	0,00	
		75011	Urzędy wojewódzkie	3 000,00		3 000,00	1 200,00		1 200,00	0,00	1 800,00	0,00	0,00	0,00	0,00	0,00	0,00	
4.	801		Oświata i wychowanie	1 610,00	0,00	1 610,00	1 610,00	0,00	1 610,00	0,00	0,00	0,00	0,00	0,00	0,00	0,00	0,00	
		80101	Szkoły podstawowe	1 610,00		1 610,00	1 610,00		1 610,00			0,00	0,00					
5.	851		Ochrona zdrowia	84 062,61	0,00	84 062,61	84 062,61	76 578,24	7 484,37	0,00	0,00	0,00	0,00	0,00	0,00	0,00	0,00	
		85154	Przeciwdziałanie alkoholizmowi	84 062,61	0,00	84 062,61	84 062,61	76 578,24	7 484,37		0,00	0,00	0,00	0,00	0,00	0,00	0,00	
6.	852		Pomoc społeczna	65 852,00	0,00	65 852,00	0,00	0,00	0,00	65 852,00	0,00	0,00	0,00	0,00	0,00	0,00	0,00	
		85203	Ośrodki wsparcia	65 852,00		65 852,00	0,00			65 852,00				0,00				
7.	853		Pozostałe zadania w zakresie polityki społecznej	375 960,63	0,00	72 742,63	0,00	0,00	0,00	0,00	0,00	72 742,63	0,00	303 218,00	303 218,00	303 218,00	0,00	
		85395	Pozostała działalność	375 960,63		72 742,63	0,00					72 742,63	0,00	303 218,00	303 218,00	303 218,00		
8.	855		Rodzina	1 056 070,10	0,00	21 031,40	21 031,40	0,00	21 031,40	0,00	0,00	0,00	0,00	1 035 038,70	1 035 038,70	800 000,00	0,00	

Lp.	Dział	Rozdz.		Zwiększenia	Zmniejszenia	z tego:												
						wydatki bieżące	z tego:				dotacje na zadania bieżące	świadczenia na rzecz osób fizycznych	wydatki na progr. finansów. z udz. środków, o których mowa w art.5 ust.1 pkt 2 i 3	obsługa długu jst	wydatki majątkowe	z tego:		
							wydatki jednostek budżetowych	w tym:		zakupy inwestycyjne						w tym: na progr. finansów. z udz.śr., o których mowa w art.5 ust.1 pkt 2 i 3	Zakup i objęcie akcji i udziałów	
wynagrodzenia i składki od nich naliczane	wydatki związane z realizacją ich statutowych zadań																	
		85501	Świadczenie wychowawcze	7 825,20		7 825,20	7 825,20		7 825,20			0,00	0,00	0,00				
		85502	Świadczenia rodzinne, świadczenie z funduszu alimentacyjnego oraz składki na ubezpieczenia emerytalne i rentowe z ubezpieczenia społecznego	6 151,00	0,00	6 151,00	6 151,00		6 151,00			0,00	0,00	0,00				
		85516	System opieki nad dziećmi w wieku do lat 3	1 042 093,90		7 055,20	7 055,20		7 055,20					1 035 038,70	1 035 038,70	800 000,00		
9.	900		Gospodarka komunalna i ochrona środowiska	16 161,00	0,00	16 161,00	16 161,00	0,00	16 161,00	0,00	0,00	0,00	0,00	0,00	0,00	0,00	0,00	
		90015	Oświetlenie ulic, placów i dróg	16 161,00		16 161,00	16 161,00		16 161,00	0,00	0,00	0,00	0,00	0,00				
10.	921		Kultura i ochrona dziedzictwa narodowego	900,00	16 000,00	-15 100,00	-16 000,00	0,00	-16 000,00	900,00	0,00	0,00	0,00	0,00	0,00	0,00	0,00	
		92109	Domy i ośrodki kultury, świetlice i kluby	900,00		900,00	0,00	0,00		900,00	0,00	0,00	0,00	0,00		0,00	0,00	
		92195	Pozostała działalność		16 000,00	-16 000,00	-16 000,00	0,00	-16 000,00		0,00	0,00	0,00	0,00				
10.	926		Kultura fizyczna	107 596,00	5 000,00	89 096,00	89 096,00	4 636,00	84 460,00	0,00	0,00	0,00	0,00	13 500,00	13 500,00	0,00	0,00	
		92601	Obiekty sportowe		5 000,00	-5 000,00	-5 000,00	0,00	-5 000,00	0,00	0,00	0,00	0,00	0,00		0,00		
		92605	Zadania w zakresie kultury fizycznej	94 096,00		94 096,00	94 096,00	4 636,00	89 460,00			0,00	0,00	0,00		0,00	0,00	
		92695	Pozostała działalność	13 500,00		0,00	0,00							13 500,00	13 500,00			
			Ogółem plan wydatków	6 776 412,34	21 000,00	1 463 655,64	1 322 361,01	81 214,24	1 241 146,77	66 752,00	1 800,00	72 742,63	0,00	5 291 756,70	1 691 756,70	1 103 218,00	3 600 000,00	

WYDATKI MAJĄTKOWE - 2025 ROK

Lp.	Dział	Rozdz.	Nazwa - Treść	Kwota
1.	600		Transport i łączność	340 000,00
		60014	<i>Drogi publiczne powiatowe</i>	<i>340 000,00</i>
			w tym:	
			Pomoc finansowa dla powiatu - Budowa chodnika przy drodze powiatowej Nr 1767K w miejscowości Wieprz	340 000,00
2.	700		Gospodarka mieszkaniowa	3 600 000,00
		70021	<i>Spoleczne inicjatywy mieszkaniowe</i>	<i>3 600 000,00</i>
			w tym:	
			objęcie przez Gminę Wieprz udziałów w spółce KZN SIM Ziemia Krakowska sp. z o.o. z siedzibą w Skale	3 600 000,00
3.	853		Pozostałe zadania w zakresie polityki społecznej	303 218,00
		85395	<i>Pozostała działalność</i>	<i>303 218,00</i>
			w tym:	
			Poprawa dostępności architektonicznej placówki - zakup i montaż windy w ZSP Przybradz w ramach projektu: Inkluzja edukacyjna w gminie Wieprz	303 218,00
			w tym na programy finansowane z udziałem środków, o których mowa w art. 5 ust. 1 pkt 2 i 3	303 218,00
4.	855		Rodzina	1 035 038,70
		85516	<i>System opieki nad dziećmi w wieku do lat 3</i>	<i>1 035 038,70</i>
			w tym:	
			Adaptacja budynku na potrzeby Żłobka w miejscowości Wieprz - utworzenie 35 miejsc	984 000,00
			w tym na programy finansowane z udziałem środków, o których mowa w art. 5 ust. 1 pkt 2 i 3	800 000,00

Lp.	Dział	Rozdz.	Nazwa - Treść	Kwota
			Tworzenie placów zabaw przynależących do żłobków w gminie Wieprz w miejscowości Frydrychowice	51 038,70
5.	926		Kultura fizyczna	13 500,00
		92695	Pozostała działalność	13 500,00
			Zakup traktorka - kosiarki dla sołectwa Gierałtowice na potrzeby bazy sportowej	13 500,00
			RAZEM WYDATKI MAJĄTKOWE	5 291 756,70

ZESTAWIENIE DOCHODÓW, WYDATKÓW ORAZ PRZYCHODÓW I ROZCHODÓW - 2025 ROK

Lp.	Nazwa - treść	Kwota
1.	DOCHODY OGÓŁEM	84 950 664,16
2.	WYDATKI OGÓŁEM	96 314 073,11
3.	Wynik - deficyt	-11 363 408,95
4.	Przychody budżetu	11 488 408,95
	w tym:	
	§ 905 Przychody jednostek samorządu terytorialnego z niewykorzystanych środków pieniężnych na rachunku bieżącym budżetu, wynikających z rozliczenia dochodów i wydatków nimi finansowanych związanych ze szczególnymi zasadami wykonywania budżetu określonymi w odrębnych ustawach	84 062,61
	- rozliczenie opłat za zezwolenie na sprzedaż napojów alkoholowych w obrocie hurtowym	7 484,37
	- rozliczenie opłat za zezwolenia na sprzedaż napojów alkoholowych	76 578,24
	§ 906 Przychody jednostek samorządu terytorialnego z wynikających z rozliczenia środków określonych w art. 5 ust. 1 pkt 2 i dotacji na realizację programu, projektu lub zadania finansowanego z udziałem tych środków	881 770,42
	- rozliczenie projektu pn.: "Małopolski Program Wspierania Uczniów"	15 973,88
	- rozliczenie projektu pn.: "Inkluzja edukacyjna w gminie Wieprz"	865 796,54
	§ 950 Wolne środki, o których mowa w art. 217 ust. 2 pkt 6 ustawy	500 000,00
	§ 952 Przychody z zaciągniętych pożyczek i kredytów na rynku krajowym	5 879 965,51
	§ 957 Nadwyżki z lat ubiegłych	4 142 610,41
5.	Razem rozchody	125 000,00
	w tym:	
	§ 992 Spłaty otrzymanych krajowych pożyczek i kredytów	125 000,00

**DOCHODY Z OPŁAT Z TYTUŁU WYDAWANIA ZEZWOLEŃ NA SPRZEDAŻ NAPOJÓW
 ALKOHOLOWYCH ORAZ WYDATKI NIMI FINANSOWANE W ROKU 2025**

Lp.	Wyszczególnienie	Dział	Rozdział	Dochody	Wydatki
1	Dochody od osób prawnych, od osób fizycznych i od innych jednostek nie posiadających osobowości prawnej oraz wydatki związane z ich poborem	756		234 177	
1.1	Wpływy z opłat za wydawanie zezwoleń na sprzedaż alkoholu		75618	234 177	
1.1.1	dochody bieżące: Wpływy z opłat za wydawanie zezwoleń na sprzedaż alkoholu			234 177	
2	Ochrona zdrowia	851			310 755
2.1	Zwalczanie narkomanii		85153		5 000
2.1.1	Prowadzenie profilaktycznej działalności informacyjnej i edukacyjnej w zakresie przeciwdziałania narkomanii				5 000
2.2	Przeciwdziałanie alkoholizmowi		85154		305 755
2.2.1	Prowadzenie profilaktycznej działalności informacyjnej i edukacyjnej w zakresie rozwiązywania problemów alkoholowych, w szczególności dla dzieci i młodzieży, w tym prowadzenie pozalekcyjnych zajęć sportowych, a także działań na rzecz dożywiania dzieci uczestniczących w pozalekcyjnych programach opiekuńczo-wychowawczych i socjoterapeutycznych				99 127
2.2.2	Przeciwdziałanie patologiom społecznym - udzielanie rodzinom, w których występują problemy alkoholowe, pomocy psychospołecznej i prawnej, a w szczególności ochrony przed przemocą w rodzinie				96 628
2.2.3	Wspomaganie działalności instytucji, stowarzyszeń i osób fizycznych, służącej rozwiązywaniu problemów alkoholowych				110 000

**DOCHODY Z CZĘŚCI OPŁAT ZA ZEZWOLENIA NA SPRZEDAŻ NAPOJÓW
ALKOHOLOWYCH W OBROCIIE HURTOWYM ORAZ WYDATKI NIMI FINANSOWANE W
ROKU 2025**

Lp.	Wyszczególnienie	Dział	Rozdział	Dochody	Wydatki
1	Dochody od osób prawnych, od osób fizycznych i od innych jednostek nie posiadających osobowości prawnej oraz wydatki związane z ich poborem	756		58 000,00	
1.1	Wpływy z innych opłat stanowiących dochody jednostek samorządu terytorialnego na podstawie ustaw		75618	58 000,00	
1.1.1	dochody bieżące: Wpływy z części opłaty za zezwolenie na sprzedaż napojów alkoholowych w obrocie hurtowym			58 000,00	
2	Ochrona zdrowia	851			65 484,37
2.1	Przeciwdziałanie alkoholizmowi				65 484,37
2.1.1	Przeciwdziałanie patologiom społecznym - udzielanie rodzinom, w których występują problemy alkoholowe, pomocy psychospołecznej i prawnej, a w szczególności ochrony przed przemocą w rodzinie		85154		51 037,37
2.1.2	Izba wytrzeźwień		85158		14 447,00

FUNDUSZ SOLECKI GIERAŁTOWICE ORAZ GIERAŁTOWICZKI NA ROK 2025

Lp	Dział	Rozdział	Nazwa	Kwota
2.			Sołectwo Gierałtowice	48 740,30
	700	70005	Gospodarka gruntami i nieruchomościami	16 000,00
			1. w tym: wydatki bieżące jednostek budżetowych	16 000,00
			a) wydatki związane z działalnością statutową	16 000,00
			- usługi projektowe - projekt windy w budynku WDK Gierałtowice	16 000,00
			<i>w tym: z art.. 2 ust. 1 ustawy o funduszu soleckim</i>	<i>16 000,00</i>
	754	75412	Ochotnicze Straże Pożarne	8 500,00
			1. w tym: wydatki bieżące jednostek budżetowych	8 500,00
			a) wydatki związane z działalnością statutową	8 500,00
			- zakup wyposażenia i sprzętu	8 500,00
			<i>w tym: z art.. 2 ust. 1 ustawy o funduszu soleckim</i>	<i>8 500,00</i>
	801	80101	Szkoły podstawowe	8 500,00
			1. w tym: wydatki bieżące jednostek budżetowych	8 500,00
			a) wydatki związane z działalnością statutową	8 500,00
			- remonty	8 500,00
			<i>w tym: z art.. 2 ust. 1 ustawy o funduszu soleckim</i>	<i>8 500,00</i>
	900	90003	Oczyszczanie miast i wsi	6 740,30
			1. w tym: wydatki bieżące jednostek budżetowych	6 740,30
			a) wydatki związane z działalnością statutową	2 540,30
			- zakupy dotyczące utrzymania czystości	2 540,30
			b) wynagrodzenia i składki od nich naliczane	4 200,00
			- umowa na wykonanie prac porządkowych	4 200,00
			<i>w tym: z art.. 2 ust. 1 ustawy o funduszu soleckim</i>	<i>6 740,30</i>
	921	92195	Pozostała działalność	4 000,00
			1. w tym: wydatki bieżące jednostek budżetowych	4 000,00
			a) wydatki związane z działalnością statutową	4 000,00
			-zakupy na potrzeby organizacji warsztatów oraz doposażenia WDK w Gierałtowicach	4 000,00
			<i>w tym: z art.. 2 ust. 1 ustawy o funduszu soleckim</i>	<i>4 000,00</i>
	926	92695	Pozostała działalność	5 000,00
			1. w tym wydatki majątkowe jednostek budżetowych	5 000,00
			w tym: wydatki na inwestycje i zakupy inwestycyjne	5 000,00
			Zakup traktorka - kosiarki dla sołectwa Gierałtowice na potrzeby bazy sportowej	5 000,00
			<i>w tym: z art.. 2 ust. 1 ustawy o funduszu soleckim</i>	<i>5 000,00</i>

2.		Solectwo Gierałtowiczki	34 849,31
700	70005	Gospodarka gruntami i nieruchomościami	4 000,00
		1. w tym: wydatki bieżące jednostek budżetowych	4 000,00
		a) wydatki związane z działalnością statutową	4 000,00
		- projekt przebudowy budynku WDK w Gierałtowiczki	4 000,00
		w tym: z art.. 2 ust. 1 ustawy o funduszu sołeckim	4 000,00
754	75412	Ochotnicze Straże Pożarne	4 000,00
		1. w tym: wydatki bieżące jednostek budżetowych	4 000,00
		a) wydatki związane z działalnością statutową	4 000,00
		- zakup wyposażenia	4 000,00
		w tym: z art.. 2 ust. 1 ustawy o funduszu sołeckim	4 000,00
801	80101	Szkoły podstawowe	4 000,00
		1. w tym: wydatki bieżące jednostek budżetowych	4 000,00
		a) wydatki związane z działalnością statutową	4 000,00
		- remonty	4 000,00
		w tym: z art.. 2 ust. 1 ustawy o funduszu sołeckim	4 000,00
900	90003	Oczyszczanie miast i wsi	4 500,00
		1. w tym: wydatki bieżące jednostek budżetowych	4 500,00
		a) wydatki związane z działalnością statutową	500,00
		- zakupy dotyczące utrzymania czystości	500,00
		b) wynagrodzenia i składki od nich naliczane	4 000,00
		- umowa na wykonanie prac porządkowych	4 000,00
		w tym: z art.. 2 ust. 1 ustawy o funduszu sołeckim	4 500,00
900	90015	Oświetlenie ulic, placów i dróg	18 349,31
		1. w tym: wydatki bieżące jednostek budżetowych	18 349,31
		a) wydatki związane z działalnością statutową	18 349,31
		- usługi projektowe - ul. Wadowicka	18 349,31
		w tym: z art.. 2 ust. 1 ustawy o funduszu sołeckim	18 349,31

DOCHODY I WYDATKI ZADAŃ REALIZOWANYCH Z UDZIAŁEM ŚRODKÓW
EUROPEJSKICH W ROKU 2025

Dział	Rozdział	Treść	Dochody	Wydatki
801		Oświata i wychowanie	149 585,81	157 458,75
	80144	Inne formy kształceni osobno niewymienione	149 585,81	157 458,75
		Rozwój LOWE w Nidku		
		<i>dochody bieżące</i>	149 585,81	
		<i>wydatki bieżące</i>		157 458,75
853		Pozostałe zadania w zakresie polityki społecznej	1 037 118,41	3 023 136,10
	85395	Pozostała działalność	1 037 118,41	3 023 136,10
		Małopolski Program Wspierania Uczniów	64 215,36	89 099,16
		<i>dochody bieżące</i>	64 215,36	
		<i>wydatki bieżące</i>		89 099,16
		Inkluzja edukacyjna w gminie Wieprz	972 903,05	2 251 331,94
		<i>dochody bieżące</i>	972 903,05	
		<i>dochody majątkowe</i>	213 178,10	
		<i>wydatki bieżące</i>		1 498 113,94
		<i>wydatki majątkowe</i>		753 218,00
		Poprawa dostępności budynku ZSP we Frydrychowicach		682 705,00
		<i>wydatki majątkowe</i>		682 705,00
900		Gospodarka komunalna i ochrona środowiska	643 347,57	206 497,00
	90005	Ochrona powietrza atmosferycznego i klimatu	175 522,45	206 497,00
		Projekt pn: "Uruchomienie stacjonarnego punktu obsługi mieszkańców połączonego z działalnością Ekodoradcy na terenie gminy Wieprz"	175 522,45	206 497,00
		<i>dochody bieżące</i>	175 522,45	
		<i>wydatki bieżące</i>		206 497,00
		Kompleksowa termomodernizacja budynków wiejskich domów kultury w Gierałtowicach oraz w Gierałtowiczkach	467 825,12	0,00
		<i>dochody majątkowe - refundacja</i>	467 825,12	
Razem			1 830 051,79	3 387 091,85

Plan w ramach Funduszu Pomocy w celu realizacji zadań związanych z pomocą obywatelom Ukrainy w związku z konfliktem zbrojnym na terytorium tego państwa na 2025 rok

Dział	Rozdział	Nazwa	Dochody	Wydatki
758		Różne rozliczenia	51 200,00	0,00
	75814	Różne rozliczenia finansowe	51 200,00	0,00
		Środki z Funduszu Pomocy na finansowanie lub dofinansowanie zadań bieżących w zakresie pomocy obywatelom Ukrainy	51 200,00	
801		Oświata i wychowanie	0,00	51 200,00
	80101	Szkoły podstawowe	0,00	44 702,00
		w tym:		
		a) wydatki bieżące:	0,00	44 702,00
		w tym:		
		(1) wydatki jednostek budżetowych	0,00	44 702,00
		- wynagrodzenia i składki od nich naliczane		44 702,00
	80104	Przedszkola		6 498,00
		w tym:		
		a) wydatki bieżące:		6 498,00
		w tym:		
		(1) wydatki jednostek budżetowych		6 498,00
		- wynagrodzenia i składki od nich naliczane		6 498,00
852		Pomoc społeczna	3 806,00	3 806,00
	85295	Pozostała działalność	3 806,00	
		Środki z Funduszu Pomocy na finansowanie lub dofinansowanie zadań bieżących w zakresie pomocy obywatelom Ukrainy	3 806,00	
	85295	Pozostała działalność	0,00	3 806,00
		w tym:		
		a) wydatki bieżące:		3 806,00
		w tym:		
		(1) świadczenia na rzecz osób fizycznych		3 806,00
855		Rodzina	3 369,13	3 369,13
	85502	Świadczenia rodzinne, świadczenie z funduszu alimentacyjnego oraz składki na ubezpieczenia emerytalne i rentowe z ubezpieczenia społecznego	3 369,13	0,00
		Środki z Funduszu Pomocy na finansowanie lub dofinansowanie zadań bieżących w zakresie pomocy obywatelom Ukrainy	3 369,13	
	85502	Świadczenia rodzinne, świadczenie z funduszu alimentacyjnego oraz składki na ubezpieczenia emerytalne i rentowe z ubezpieczenia społecznego	0,00	3 369,13
		w tym:		
		a) wydatki bieżące:	0,00	3 369,13
		w tym:		
		(1) wydatki jednostek budżetowych	0,00	98,13
		- wynagrodzenia i składki od nich naliczane		98,13
		(2) świadczenia na rzecz osób fizycznych		3 271,00
		RAZEM	58 375,13	58 375,13

DOCHODY I WYDATKI ZADAŃ REALIZOWANYCH Z UDZIAŁEM ŚRODKÓW Z KPO
W ROKU 2025

Dział	Rozdział	Treść	Dochody	Wydatki
758		Różne rozliczenia	984 000,00	0,00
	75867	Krajowy Plan Odbudowy	984 000,00	0,00
		Aktywny Maluch 2022-2029 edycja 3		
		<i>dochody majątkowe z KPO</i>	<i>800 000,00</i>	
		<i>dochody majątkowe - finansowanie VAT</i>	<i>184 000,00</i>	
855		Rodzina	0,00	184 000,00
	85516	System opieki nad dziećmi w wieku do lat 3	0,00	184 000,00
		Adaptacja budynku na potrzeby Żłobka w miejscowości Wieprz - utworzenie 35 miejsc	0,00	984 000,00
		<i>wydatki majątkowe z KPO</i>		<i>800 000,00</i>
		<i>wydatki majątkowe poza KPO - VAT</i>		<i>184 000,00</i>
Razem			984 000,00	184 000,00

Zestawienie planowanych kwot dotacji udzielanych
z budżetu Gminy Wieprz w 2025 r.

Dział	Rozdz.	Nazwa	Rodzaj dotacji z budżetu	dla jedn.sektora finansów publicznych	dla jedn. nie należących do sektora finansów publicznych
010		Rolnictwo i łowiectwo		2 430 000,00	
	01043	Infrastruktura wodociągowa wsi		850 000,00	
			Dotacje celowe z budżetu na finansowanie lub dofinansowanie kosztów realizacji inwestycji i zakupów inwestycyjnych zakładów budżetowych (majątkowa)	850 000,00	
	01044	Infrastruktura sanitacyjna wsi		1 580 000,00	
			Dotacje celowe z budżetu na finansowanie lub dofinansowanie kosztów realizacji inwestycji i zakupów inwestycyjnych zakładów budżetowych (majątkowa)	1 580 000,00	
400		Wytwarzanie i zaopatrywanie w energię elektryczną, gaz i wodę		308 280,00	
	40002	Dostarczanie wody		308 280,00	
			Dotacja przedmiotowa (bieżąca)	168 280,00	

Dział	Rozdz.	Nazwa	Rodzaj dotacji z budżetu	dla jedn.sektora finansów publicznych	dla jedn. nie należących do sektora finansów publicznych
			Dotacje celowe z budżetu na finansowanie lub dofinansowanie kosztów realizacji inwestycji i zakupów inwestycyjnych zakładów budżetowych (majątkowa)	140 000,00	
600		Transport i łączność		494 602,00	
	60004	Lokalny transport zbiorowy		154 602,00	
			dotacja celowa (bieżąca)	154 602,00	
	60014	Drogi publiczne powiatowe		340 000,00	
			dotacja celowa (majątkowa)	340 000,00	
801		Oświata i wychowanie		640 000,00	
	80104	Przedszkola		640 000,00	
			Dotacja celowa (bieżąca)	640 000,00	
851		Ochrona zdrowia		14 447,00	410 000,00
	85154	Przeciwdziałanie alkoholizmowi		0,00	110 000,00
			dotacja celowa (bieżące)		110 000,00
	85158	Izby wytrzeźwień		14 447,00	0,00
			dotacja celowa (bieżące)	14 447,00	
	85195	Pozostała działalność		0,00	300 000,00
			dotacja celowa (bieżące)	0,00	300 000,00
852		Pomoc społeczna		0,00	735 852,00
	85203	Ośrodki wsparcia		0,00	65 852,00
			Dotacja celowa (bieżąca)		65 852,00
	85232	Centra integracji społecznej		0,00	70 000,00
			Dotacja celowa (bieżąca)		70 000,00
	85295	Pozostała działalność		0,00	600 000,00
			Dotacja celowa (bieżąca)		600 000,00

Dział	Rozdz.	Nazwa	Rodzaj dotacji z budżetu	dla jedn.sektora finansów publicznych	dla jedn. nie należących do sektora finansów publicznych
900		Gospodarka komunalna i ochrona środowiska		1 042 991,83	500 000,00
	90001	Gospodarka ściekowa i ochrona wód		1 042 991,83	390 000,00
			Dotacja przedmiotowa (bieżąca)	1 042 991,83	
			dotacja celowa (majątkowa)		390 000,00
	90005	Ochrona powietrza atmosferycznego i klimatu			110 000,00
			dotacja celowa (majątkowa)		110 000,00
921		Kultura i ochrona dziedzictwa narodowego		2 567 200,00	306 325,00
	92109	Domy i ośrodki kultury, świetlice i kluby		2 203 200,00	
			dotacja podmiotowa (bieżąca)	2 203 200,00	
	92116	Biblioteki		364 000,00	
			dotacja podmiotowa (bieżąca)	364 000,00	
	92120	Ochrona zabytków i opieka nad zabytkami			279 825,00
			dotacja celowa (majątkowa)		279 825,00
	92195	Pozostała działalność			26 500,00
			dotacja celowa (bieżąca)		26 500,00
926		Kultura fizyczna i sport			250 000,00
	92605	Zadania w zakresie kultury fizycznej i sportu			250 000,00
			dotacje celowe (bieżące)		250 000,00
		Razem		7 497 520,83	2 202 177,00

OGÓLEM DOTACJE

9 699 697,83

w tym:

dotacje podmiotowe	2 567 200,00
dotacje przedmiotowe	1 211 271,83
dotacje celowe	5 921 226,00

w tym:

dotacje celowe w zakresie wydatków bieżących	2 231 401,00
dotacje celowe inwestycyjne	3 689 825,00

Projekt

Załącznik Nr 12 do Uchwały
Nr XI/.../25 Rady Gminy Wieprz
z dnia 13 marca 2025

Plan przychodów i kosztów zakładu budżetowego w 2025 r.

Lp.	Wyszczególnienie	Nr podziałki	Stan środków obrotowych na początek roku budżetowego	Przychody		Koszty		Stan środków obrotowych na koniec roku budżetowego
				Ogółem	w tym dotacja z budżetu	Ogółem	w tym: wpłata do budżetu nadwyżki	
					Kwota			
1	Rolnictwo i łowiectwo	010	0,00	2 430 000,00	2 430 000,00	2 540 000,00	0,00	-110 000,00
1.1	Infrastruktura wodociągowa wsi	01043		850 000,00	850 000,00	960 000,00	0,00	-110 000,00
1.2	Infrastruktura sanitacyjna wsi	01044		1 580 000,00	1 580 000,00	1 580 000,00	0,00	0,00
2	Wytwarzanie i zaopatrywanie w energię elektryczną, gaz i wodę	400	265 266,69	3 775 108,62	308 280,00	1 504 294,36	0,00	2 536 080,95
2.1	Dostarczanie wody	40002	265 266,69	3 775 108,62	140 000,00 168 280,00	1 504 294,36		2 536 080,95
3.	Gospodarka komunalna i ochrona środowiska	900	76 844,42	3 406 747,97	1 042 991,83	5 500 393,34	0,00	-2 016 800,95
3.1	Gospodarka ściekowa i ochrona wód	90001	76 844,42	3 406 747,97	1 042 991,83	2 431 820,86		1 051 771,53
3.2	Zakłady gospodarki komunalnej	90017	0,00	0,00		3 068 572,48		-3 068 572,48
	OGÓLEM		342 111,11	9 611 856,59	3 781 271,83	9 544 687,70	0,00	409 280,00

Projekt

**UCHWAŁA NR XI/.../2025
RADY GMINY WIEPRZ
z dnia 13 marca 2025**

w sprawie: zmiany wieloletniej prognozy finansowej na lata 2025-2030

Na podstawie art. 18 ust. 2 pkt 15 ustawy z dnia 8 marca 1990 r. o samorządzie gminnym (tekst jednolity Dz. U. z 2024r. poz. 1465) i art. 226, art. 227, art. 228 art. 230 ust. 6 ustawy z dnia 27 sierpnia 2009 r. o finansach publicznych (tekst jednolity Dz. U. z 2024 r. poz. 1530 z późn. zm.)

Rada Gminy Wieprz uchwała, co następuje:

§ 1

Załącznik Nr 1 do Uchwały Rady Gminy Wieprz Nr IX/64/2024 z dnia 18 grudnia 2024r. otrzymuje brzmienie jak załącznik Nr 1 do niniejszej uchwały.

§ 2

Wykaz planowanych i realizowanych przedsięwzięć w treści załącznika Nr 2 do Uchwały Rady Gminy Wieprz nr IX/64/2024 z dnia 18 grudnia 2024r. otrzymuje brzmienie jak załącznik Nr 2 do niniejszej uchwały.

§ 3

Objaśnienia przyjętych wartości do zmian wieloletniej prognozy finansowej Gminy Wieprz przyjęto w treści załącznika nr 3 do niniejszej uchwały.

§ 4

Uchwała wchodzi w życie z dniem podjęcia.

Wykaz przedsięwzięć do WPF

kwoty w zł

L.p.	Nazwa i cel	Jednostka odpowiedzialna lub koordynująca	Okres realizacji		Łączne nakłady finansowe	Limit 2025	Limit 2026	Limit 2027	Limit 2028	Limit 2029
			Od	Do						
1	Wydatki na przedsięwzięcia-ogółem (1.1+1.2+1.3)				38 890 936,31	18 348 502,45	12 221 300,25	1 301 402,00	150 701,00	0,00
1.a	- wydatki bieżące				16 682 041,31	8 514 811,45	7 091 820,25	301 402,00	150 701,00	0,00
1.b	- wydatki majątkowe				22 208 895,00	9 833 691,00	5 129 480,00	1 000 000,00	0,00	0,00
1.1	Wydatki na programy, projekty lub zadania związane z programami realizowanymi z udziałem środków, o których mowa w art.5 ust.1 pkt 2 i 3 ustawy z dnia 27 sierpnia 2009.r. o finansach publicznych (Dz.U.Nr 157, poz.1240,z późn.zm.), z tego:				5 619 590,17	3 504 386,85	1 513 398,71	0,00	0,00	0,00
1.1.1	- wydatki bieżące				3 229 396,56	1 951 168,85	676 423,10	0,00	0,00	0,00
1.1.1.1	Uruchomienie stacjonarnego punktu obsługi mieszkańców połączonego z działalnością Ekodoradcy na terenie gminy Wieprz -	Urząd Gminy Wieprz	2024	2026	569 313,50	206 497,00	126 873,00	0,00	0,00	0,00
1.1.1.2	Małopolski program wspierania uczniów -	Urząd Gminy Wieprz	2024	2026	142 700,80	89 099,16	20 517,20	0,00	0,00	0,00
1.1.1.3	Inkluzja edukacyjna w gminie Wieprz -	Urząd Gminy Wieprz	2024	2026	2 220 161,01	1 498 113,94	389 270,40	0,00	0,00	0,00
1.1.1.4	Rozwój LOWE w Nidku -	ZESPÓŁ SZKOLNO-PRZEDSZKOLNY IM. MIKOŁAJA KOPERNIKA W NIDKU	2025	2026	297 221,25	157 458,75	139 762,50	0,00	0,00	0,00
1.1.2	- wydatki majątkowe				2 390 193,61	1 553 218,00	836 975,61	0,00	0,00	0,00
1.1.2.1	Inkluzja edukacyjna w gminie Wieprz -	Urząd Gminy Wieprz	2024	2026	753 218,00	753 218,00	0,00	0,00	0,00	0,00
1.1.2.2	Adaptacja budynku na potrzeby Żłobka w miejscowości Wieprz - utworzenie 35 miejsc -	Urząd Gminy Wieprz	2025	2026	1 636 975,61	800 000,00	836 975,61	0,00	0,00	0,00
1.2	Wydatki na programy, projekty lub zadania związane z umowami partnerstwa publiczno-prywatnego, z tego:				0,00	0,00	0,00	0,00	0,00	0,00
1.2.1	- wydatki bieżące				0,00	0,00	0,00	0,00	0,00	0,00
1.2.2	- wydatki majątkowe				0,00	0,00	0,00	0,00	0,00	0,00
1.3	Wydatki na programy, projekty lub zadania pozostałe (inne niż wymienione w pkt 1.1 i 1.2),z tego				33 271 346,14	14 844 115,60	10 707 901,54	1 301 402,00	150 701,00	0,00
1.3.1	- wydatki bieżące				13 452 644,75	6 563 642,60	6 415 397,15	301 402,00	150 701,00	0,00
1.3.1.1	Wsparcie procesu zakupu grupowego i zarządzania energią elektryczną -	Urząd Gminy Wieprz	2023	2026	27 378,00	2 938,00	2 938,00	0,00	0,00	0,00
1.3.1.2	Odbiór i zagospodarowanie odpadów komunalnych z terenu Gminy Wieprz -	Urząd Gminy Wieprz	2024	2026	11 251 175,00	5 229 275,00	6 021 900,00	0,00	0,00	0,00
1.3.1.3	Zmiewe utrzymanie dróg -	Urząd Gminy Wieprz	2025	2028	800 000,00	120 000,00	260 000,00	280 000,00	140 000,00	0,00
1.3.1.4	Obsługa prawna w zakresie podatków -	Urząd Gminy Wieprz	2025	2028	64 206,00	10 701,00	21 402,00	21 402,00	10 701,00	0,00
1.3.1.5	Rozwój przewozów autobusowych o charakterze publicznym -	Urząd Gminy Wieprz	2025	2026	1 309 885,75	1 200 728,60	109 157,15	0,00	0,00	0,00
1.3.2	- wydatki majątkowe				19 818 701,39	8 280 473,00	4 292 504,39	1 000 000,00	0,00	0,00
1.3.2.1	Budowa drogi gminnej G000079 Wieprz - Łęg -	Urząd Gminy	2023	2025	1 077 500,00	1 077 500,00	0,00	0,00	0,00	0,00
1.3.2.2	Rozbudowa ZSP Wieprz Nr 1 -	Urząd Gminy	2022	2025	10 464 697,00	4 238 973,00	0,00	0,00	0,00	0,00
1.3.2.3	Termomodernizacja budynków użyteczności publicznej na terenie gminy Wieprz -	Urząd Gminy Wieprz	2023	2026	2 300 000,00	1 780 000,00	500 000,00	0,00	0,00	0,00

L.p.	Limit 2030	Limit zobowiązań
1	0,00	32 021 905,70
1.a	0,00	16 058 734,70
1.b	0,00	15 963 171,00
1.1	0,00	5 017 785,56
1.1.1	0,00	2 627 591,95
1.1.1.1	0,00	333 370,00
1.1.1.2	0,00	109 616,36
1.1.1.3	0,00	1 887 384,34
1.1.1.4	0,00	297 221,25
1.1.2	0,00	2 390 193,61
1.1.2.1	0,00	753 218,00
1.1.2.2	0,00	1 636 975,61
1.2	0,00	0,00
1.2.1	0,00	0,00
1.2.2	0,00	0,00
1.3	0,00	27 004 120,14
1.3.1	0,00	13 431 142,75
1.3.1.1	0,00	5 876,00
1.3.1.2	0,00	11 251 175,00
1.3.1.3	0,00	800 000,00
1.3.1.4	0,00	64 206,00
1.3.1.5	0,00	1 309 885,75
1.3.2	0,00	13 572 977,39
1.3.2.1	0,00	1 077 500,00
1.3.2.2	0,00	4 238 973,00
1.3.2.3	0,00	2 280 000,00

L.p.	Nazwa i cel	Jednostka odpowiedzialna lub koordynująca	Okres realizacji		Łączne nakłady finansowe	Limit 2025	Limit 2026	Limit 2027	Limit 2028	Limit 2029
			Od	Do						
1.3.2.4	Rozbudowa Przedszkola przy ZSP w Przybradzu -	Urząd Gminy Wieprz	2025	2026	1 500 000,00	500 000,00	1 000 000,00	0,00	0,00	0,00
1.3.2.5	Rozbudowa GOK w Wieprzu -	Urząd Gminy Wieprz	2025	2027	4 000 000,00	500 000,00	2 500 000,00	1 000 000,00	0,00	0,00
1.3.2.6	Adaptacja budynku na potrzeby Żłobka w miejscowości Wieprz - utworzenie 35 miejsc -	Urząd Gminy Wieprz	2025	2026	376 504,39	184 000,00	192 504,39	0,00	0,00	0,00
1.3.2.7	Rozbudowę/przebudowę drogi powiatowej nr 1757K Wieprz - Nidek - Witkowice w km ok. 1+964,00 do km ok 3+165,00 w miejscowości Nidek poprzez budowę drogi dla pieszych wraz z niezbędną infrastrukturą techniczną -	Urząd Gminy Wieprz	2025	2026	55 000,00	0,00	55 000,00	0,00	0,00	0,00
1.3.2.8	Rozbudowa/przebudowa drogi powiatowej nr 1764K Tomice - Przybradz w km ok. 4+015,00 do km ok. 5+100,00 w miejscowości Przybradz poprzez budowę drogi dla pieszych wraz z niezbędną infrastrukturą techniczną -	Urząd Gminy Wieprz	2025	2026	45 000,00	0,00	45 000,00	0,00	0,00	0,00

L.p.	Limit 2030	Limit zobowiązań
1.3.2.4	0,00	1 500 000,00
1.3.2.5	0,00	4 000 000,00
1.3.2.6	0,00	376 504,39
1.3.2.7	0,00	55 000,00
1.3.2.8	0,00	45 000,00

Projekt

z dnia 5 marca 2025 r.
Zatwierdzony przez Wójta Gminy Wieprz

**UCHWAŁA NR
RADY GMINY WIEPRZ**

z dnia 13 marca 2025 r.

**zmieniająca uchwałę w sprawie uchwalenia miejscowego planu
zagospodarowania przestrzennego gminy Wieprz**

Na podstawie art. 20, ust. 1 i art. 27 ustawy z dnia 27 marca 2003 r. o planowaniu i zagospodarowaniu przestrzennym (Dz. U. z 2023 r., poz. 977, 1506, 1597) w związku z art. 67 ust. 3 pkt 2 ustawy z dnia 7 lipca 2023 r. o zmianie ustawy o planowaniu i zagospodarowaniu przestrzennym oraz niektórych innych ustaw (Dz. U. z 2023 r., poz. 1688) oraz na podstawie art. 18, ust. 2, pkt. 5 ustawy z dnia 8 marca 1990 r. o samorządzie gminnym (Dz. U. z 2024 r., poz. 1465 z późn. zm.), Rada Gminy Wieprz po stwierdzeniu braku naruszenia ustaleń Studium Uwarunkowań i Kierunków Zagospodarowania Przestrzennego Gminy Wieprz uchwalonego uchwałą Nr XXXV/327/2014 Rady Gminy Wieprz z dnia 30 czerwca 2014 roku, zmienionego uchwałą Nr IX/86/2015 Rady Gminy Wieprz z dnia 27 października 2015 roku, zmienionego uchwałą Nr IX/72/2019 Rady Gminy Wieprz z dnia 27 września 2019 roku, zmienionego uchwałą Nr XI/93/2019 Rady Gminy Wieprz z dnia 27 listopada 2019 roku uchwała, zmienionego uchwałą Nr XXX/247/2022 Rady Gminy Wieprz z dnia 14 stycznia 2022 roku uchwała, co następuje:

§ 1. Uchwała się zmianę miejscowego planu zagospodarowania przestrzennego gminy Wieprz – etap II w zakresie objętym uchwałą Nr XLIV/364/2023 Rady Gminy Wieprz z dnia 28 kwietnia 2023 roku, zmienioną uchwałą Nr IV/24/2024 Rady Gminy Wieprz dnia 29 lipca 2024 roku.

§ 2. W uchwale nr XXXVII/313/18 Rady Gminy Wieprz z dnia 30 maja 2018 roku w sprawie uchwalenia miejscowego planu zagospodarowania przestrzennego gminy Wieprz (Dz. Urz. Województwa Małopolskiego poz. 4014 z 5 czerwca 2018 roku), zmienionej uchwałą nr XIX/159/2020 Rady Gminy Wieprz z dnia 28 października 2020 roku zmieniającą uchwałę w sprawie uchwalenia miejscowego planu zagospodarowania przestrzennego gminy Wieprz (Dz. Urz. Województwa Małopolskiego poz. 6845 z 6 listopada 2020 roku), zmienionej uchwałą nr XXVII/219/2021 Rady Gminy Wieprz z dnia 11 października 2021 roku zmieniającą uchwałę w sprawie uchwalenia miejscowego planu zagospodarowania przestrzennego gminy Wieprz (Dz. Urz. Województwa Małopolskiego poz. 5840 z 22 października 2021 roku), zmienionej uchwałą nr XXXI/286/2022 Rady Gminy Wieprz z dnia 13 lipca 2022 roku zmieniającą uchwałę w sprawie uchwalenia miejscowego planu zagospodarowania przestrzennego gminy Wieprz (Dz. Urz. Województwa Małopolskiego poz. 5135 z 25 lipca 2022 roku), zmienionej uchwałą nr XLIX/397/2023 Rady Gminy Wieprz z dnia 31 sierpnia 2023 roku zmieniającą uchwałę w sprawie uchwalenia miejscowego planu zagospodarowania przestrzennego gminy Wieprz (Dz. Urz. Województwa Małopolskiego poz. 6108 z 14 września 2023 roku), zmienionej uchwałą nr IV/25/2024 Rady Gminy Wieprz z dnia 29 lipca 2024 roku zmieniającą uchwałę w sprawie uchwalenia miejscowego planu zagospodarowania przestrzennego gminy Wieprz (Dz. Urz. Województwa Małopolskiego poz. 5110 z 5 sierpnia 2024 roku), wprowadza się następującą zmianę: w § 27a, ust. 1 otrzymuje brzmienie:

„1. Wyznacza się **tereny komunikacji drogowej wewnętrznej KR** oznaczone na rysunku planu symbolami: **1.1KR – 1.7KR, 2.1KR – 2.2KR, 3.1KR – 3.2KR, 4.1KR – 4.6KR, 5.1 KR – 5.7KR, 6.1KR – 6.22KR** z przeznaczeniem pod drogi wewnętrzne.”..

§ 3. Integralną częścią niniejszej uchwały są:

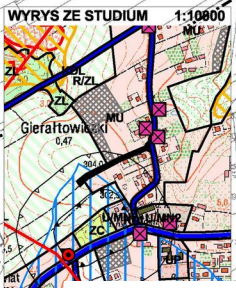
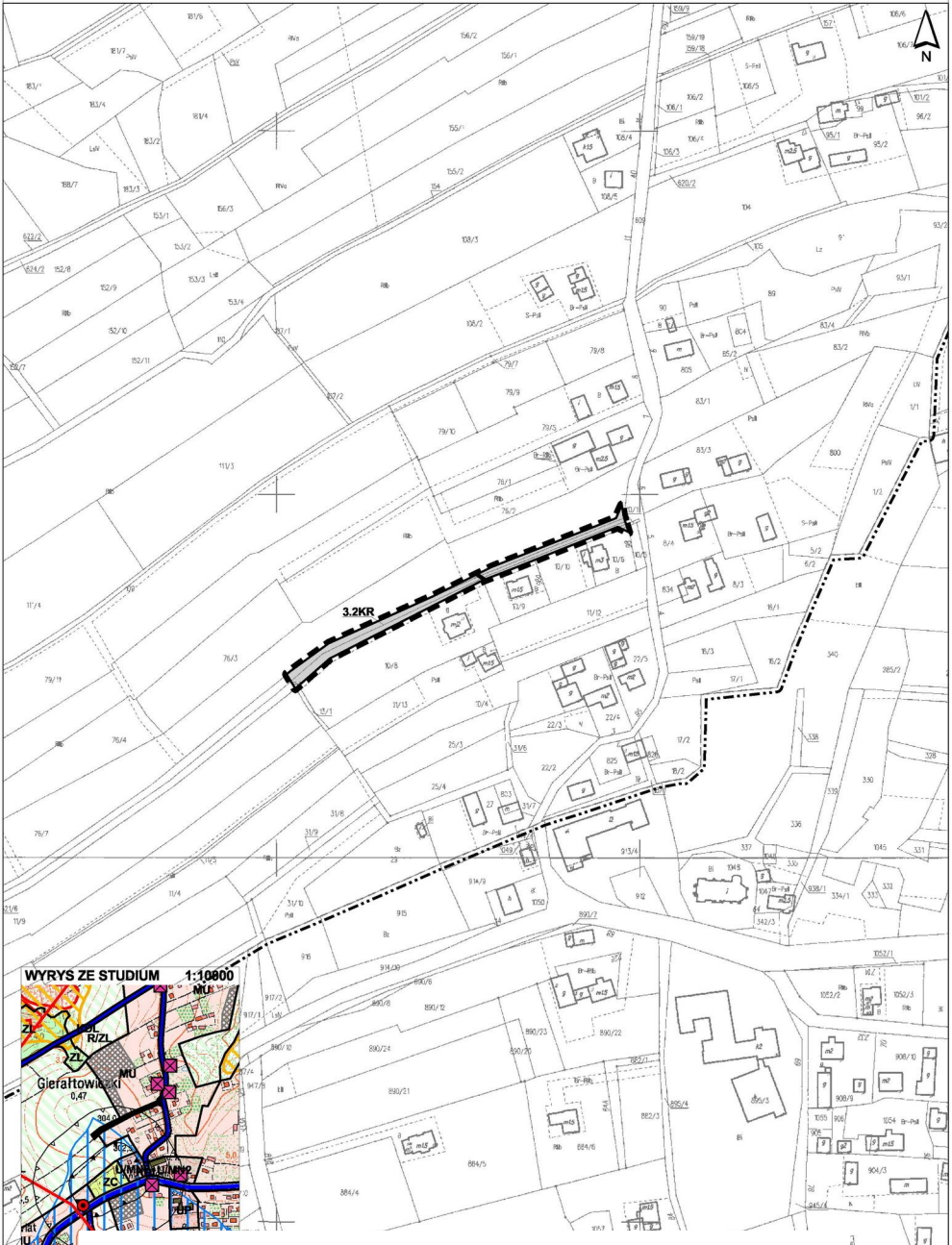
- 1) załącznik graficzny, rysunek zmiany planu „Przeznaczenie i zasady zagospodarowania terenu” w skali 1:2000, stanowiący Załącznik Nr 1 do niniejszej uchwały, składający się z dziewięciu arkuszy;
- 2) rozstrzygnięcie o sposobie rozpatrzenia uwag wniesionych do projektu zmiany miejscowego planu zagospodarowania przestrzennego gminy Wieprz, stanowiące Załącznik Nr 2 do niniejszej uchwały;

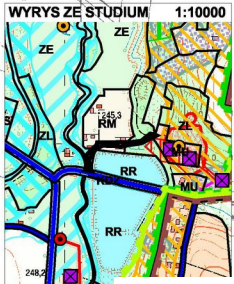
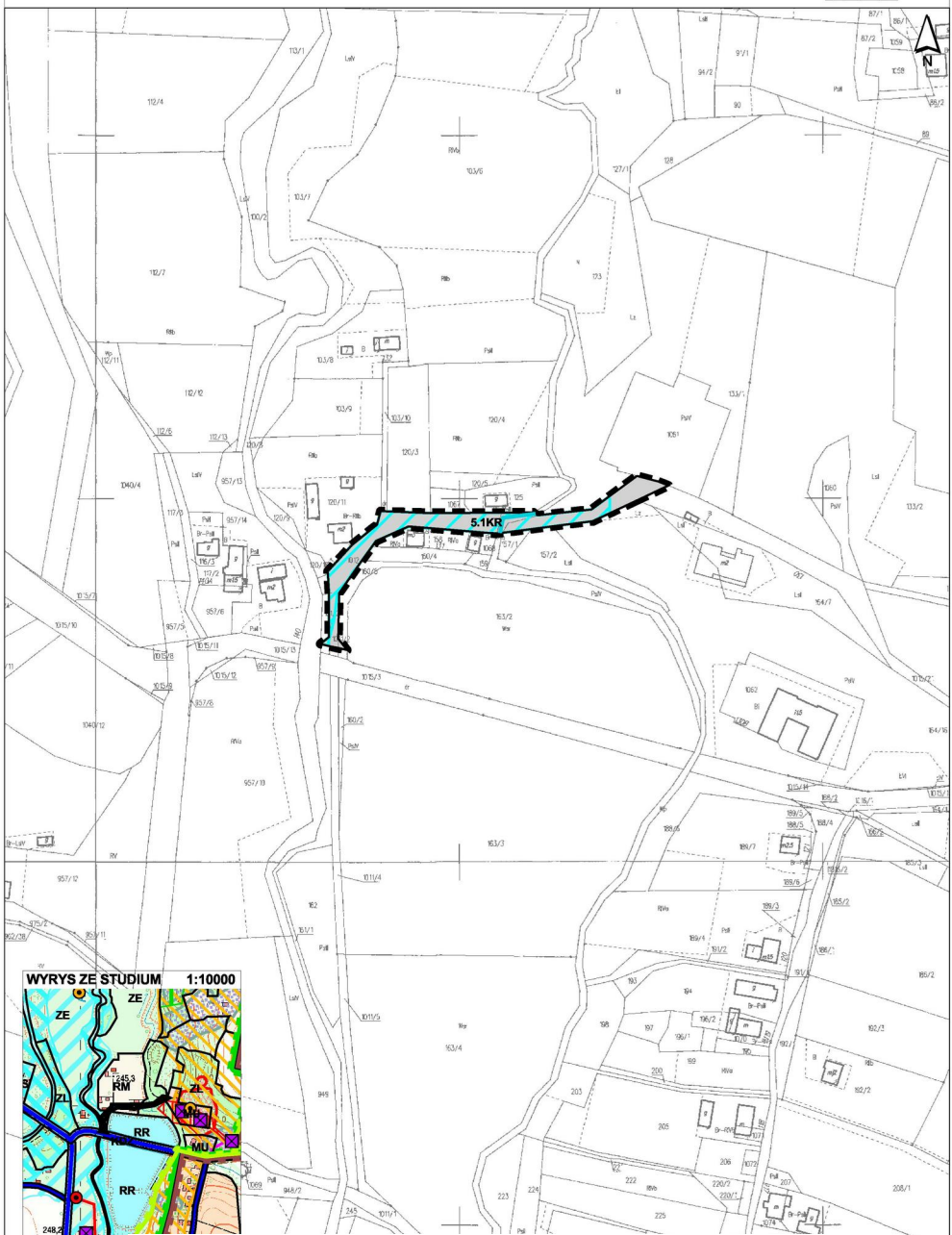
3) rozstrzygnięcie o sposobie realizacji, zapisanych w zmianie miejscowego planu zagospodarowania przestrzennego gminy Wieprz, inwestycji z zakresu infrastruktury technicznej, które należą do zadań własnych gminy oraz zasadach ich finansowania, zgodnie z przepisami o finansach publicznych, stanowiące Załącznik Nr 3 do niniejszej uchwały;

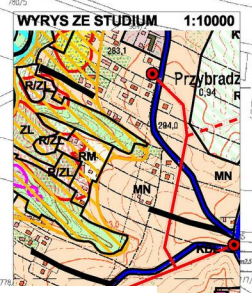
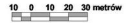
4) dane przestrzenne, stanowiące Załącznik Nr 4 do niniejszej uchwały.

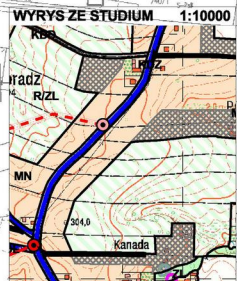
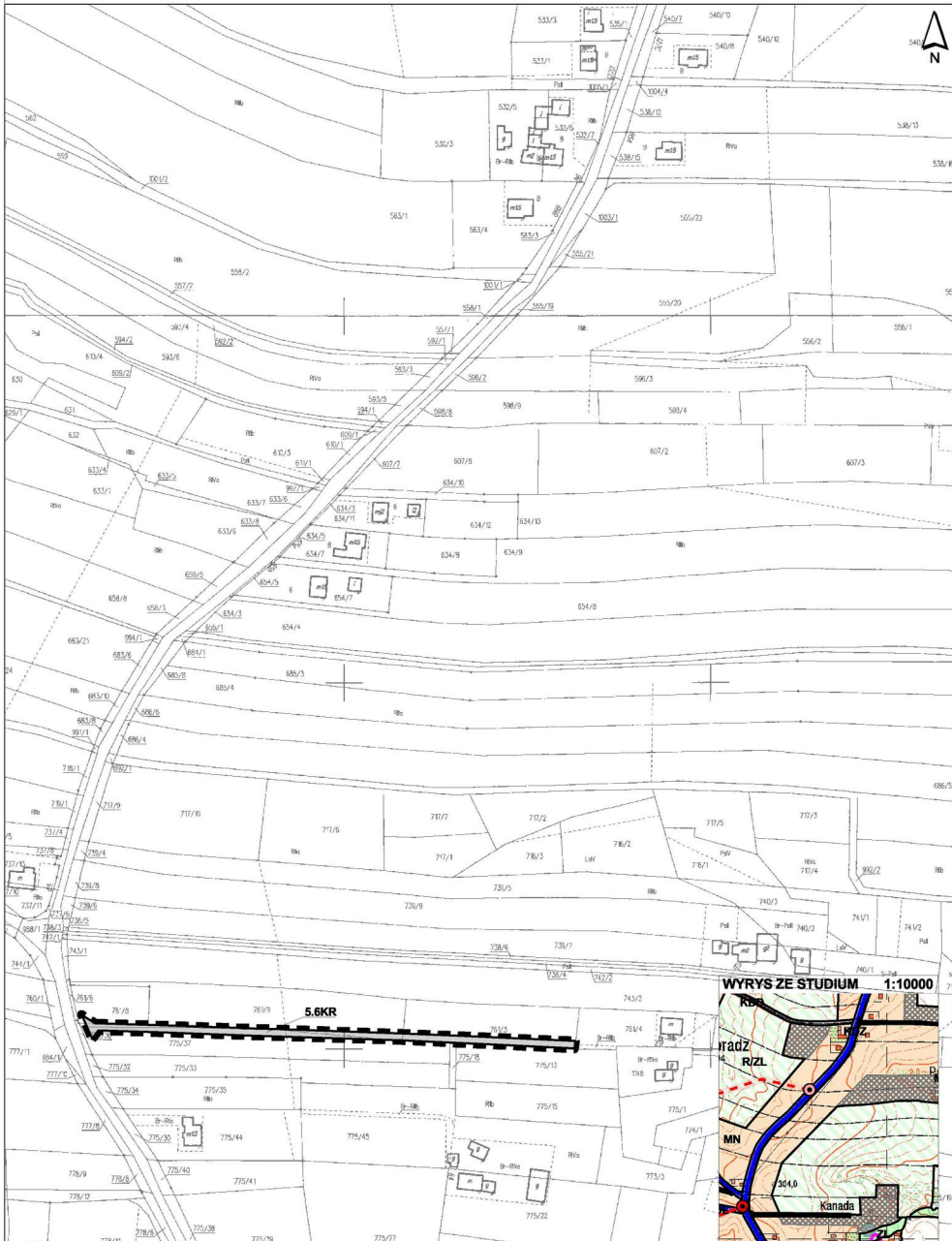
§ 4. Wykonanie uchwały powierza się Wójtowi Gminy Wieprz.

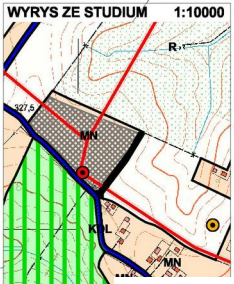
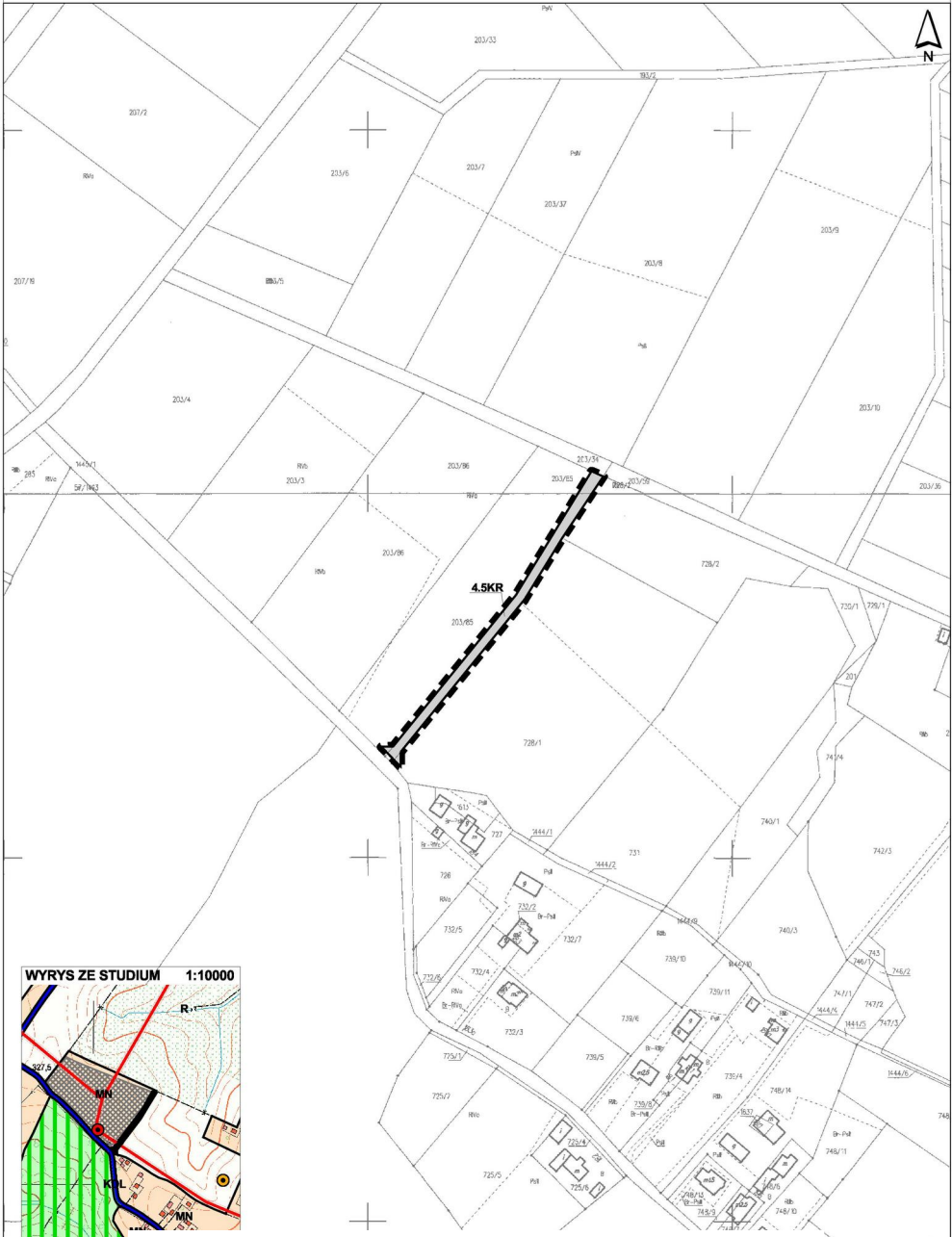
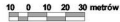
§ 5. Uchwała wchodzi w życie po upływie 14 dni od dnia ogłoszenia w Dzienniku Urzędowym Województwa Małopolskiego.





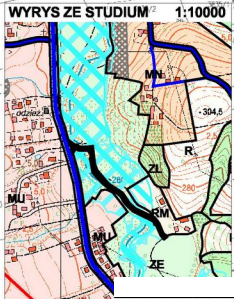
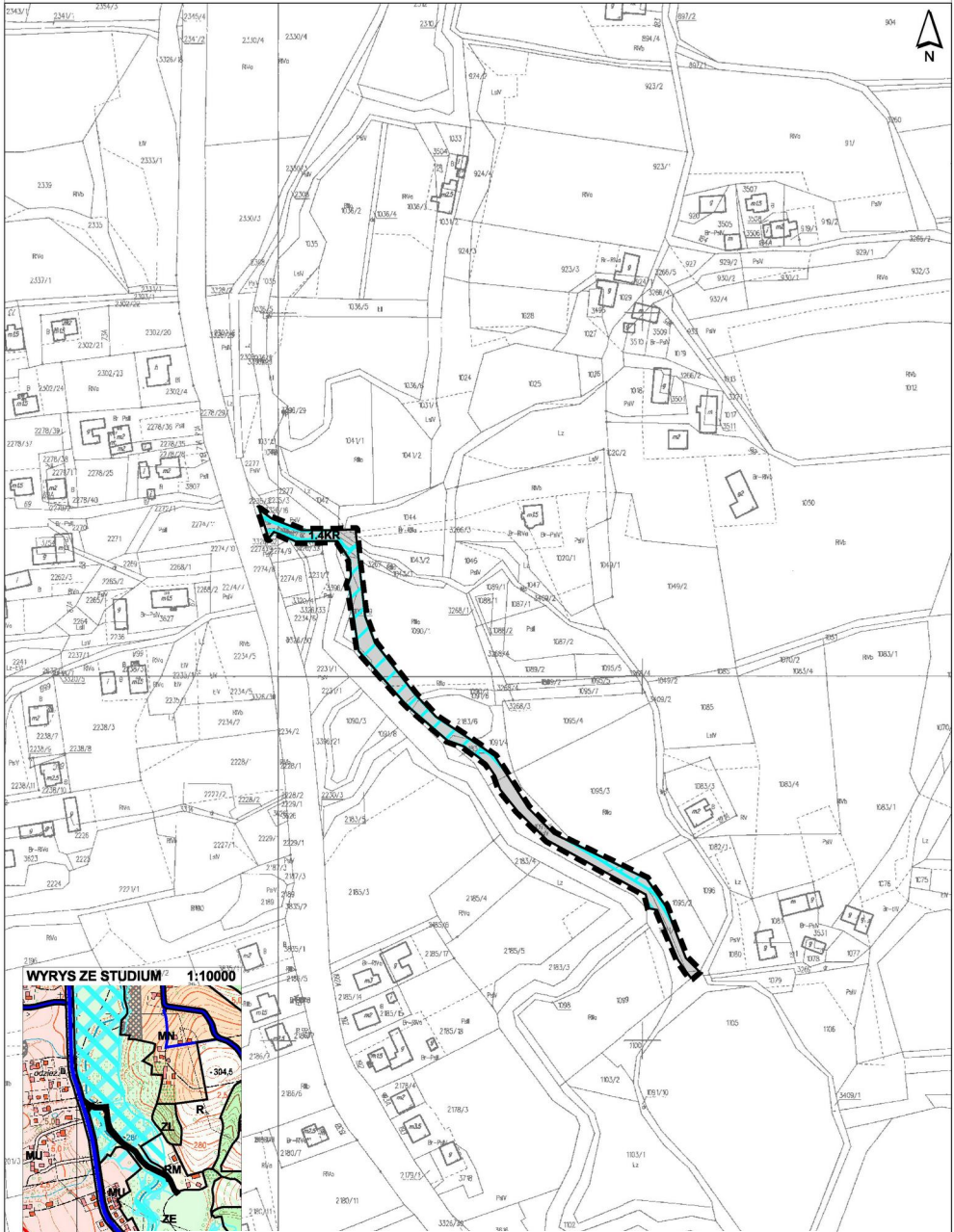








Zmiana planu została sporządzona na podstawie mapy ewidencyjnej pozyskanej z Powiatowego Ośrodka Dokumentacji Geodezyjnej i Kartograficznej w Wadowicach





USTALENIA ZMIANY MIEJSCOWEGO PLANU ZAGOSPODAROWANIA PRZESTRZENNEGO






Ustalenia ogólne

-  Granice obszarów objętych zmianą planu
-  Linie rozgraniczające tereny o różnym przeznaczeniu oraz różnych zasadach zagospodarowania

Oznaczenia i symbole identyfikacyjne terenów wydzielonych liniami rozgraniczającymi

-  Tereny komunikacji drogowej wewnętrznej

OZNACZENIA INNE

-  Granice miejscowości
-  Obszar szczególnego zagrożenia powodzią
-  Obszary zagrożone ruchami masowymi ziemi
-  Granice stref ochrony sanitarnej cmentarzy czynnych (150 m)
-  Cieki wodne, potoki, rowy melioracyjne, doprowadzalniki/odprowadzalniki do stawów rybnych

Strefy rozwoju przestrzennego gminy

- Strefa rozwoju zabudowy mieszkaniowo-usługowej, mieszkaniowej i usługowej
- Strefa rozwoju zabudowy mieszkaniowej i zagrodowej oraz ochrony terenów rolnych
- Strefa ochrony wysokich wartości przyrodniczych

Kierunki zagospodarowania przestrzennego terenów

- UMN1 Tereny zabudowy usługowej i mieszkaniowej w centrum Wieprza
- UMN2 Tereny zabudowy usługowej i mieszkaniowej w centrach wybranych miejscowości
- MU Tereny zabudowy mieszkaniowo-usługowej o charakterze i standardzie podmiejskim
- MU Tereny zabudowy mieszkaniowej i usługowej
- MN Tereny zabudowy mieszkaniowej
- MR Tereny zabudowy mieszkaniowej, usługowej i zagrodowej
- MR Tereny zabudowy zagrodowej
- LP Tereny usług i inwestycji publicznych
- UC Tereny usług komercyjnych i rozwoju efektywności gospodarstwa
- P Tereny zabudowy produkcyjnej
- US Tereny usług sportu i rekreacji
- USL Tereny usług sportu związanego z letniskiem
- ZP Tereny zieleni urządzonej
- ZC Tereny cmentarzy
- ZL Tereny leśne
- ZP Tereny zieleni o funkcjach ekologicznych i ochronnych
- R Tereny rolne
- RZL Tereny rolne z możliwością zalesień
- RR Tereny gospodarki rybackiej
- WS Tereny wód powierzchniowych (źródlądowych)
- Tereny tras komunikacyjnych (drog publicznych KDOP, KDG, KDD, KDL, KDD)
- Tereny infrastruktury technicznej (W - wodociągi, K - kanalizacje)

Obszary wymagające przekształceń, rehabilitacji i rekultywacji

- Obszar przygotowania terenów pod inwestycje strategicznie generujące nowe miejsca pracy
- Obszar kształtowania centrum administracyjno-usługowego gminy

Zasady ochrony środowiska przyrodniczego

- Granica Obszaru Natura 2000 - "Dolina Dolnej Skawy"
- Pomniki przyrody
- Lasy ochronne
- Obszar szczególnego zagrożenia powodzią (Studium ... 2005)
- Obszar objęty zasięgiem zalewu wodą o prawdopodobieństwie Q 1% (Analiza ... 2013)
- Osuwiska aktywne
- Osuwiska okresowo aktywne
- Osuwiska nieaktywne
- Strefa zagrożenia ruchami masowymi ziemi
- Granica obszaru wysokiej ochrony Głównego Zbiornika Wód Podziemnych Nr 444
- Granica udokumentowanych złóż surowców mineralnych

Zasady ochrony dziedzictwa kulturowego

- Obszary zabytkowe wpisane do rejestru zabytków
- Strefa ochrony konserwatorskiej
- Obszary zabytkowe według ewidencji zabytków
- Stanowiska archeologiczne wpisane do ewidencji zabytków archeologicznych

Kierunki rozwoju systemów infrastruktury technicznej

- Istniejąca linia elektroenergetyczna napowietrzna wysokiego napięcia 110 kV
- Projektowana linia elektroenergetyczna napowietrzna wysokiego napięcia 110 kV
- Istniejąca linia elektroenergetyczna napowietrzna średniego napięcia 15 kV
- Projektowana linia elektroenergetyczna napowietrzna średniego napięcia 15 kV
- Istniejąca i projektowane stacje transformatorowe 150,4 kV
- Istniejący gazociąg wysokiego ciśnienia DN 150 CN 2,5 MPa
- Istniejąca stacja bazowe telefonii komórkowej
- Istniejąca stacja ochrony katodowej
- Ujęcia wód podziemnych
- Stacja uzdatniania wody
- Zbiorniki wodne
- Przepompownia wody
- Istniejąca oczyszczalnia ścieków
- Projektowana oczyszczalnia ścieków

Kierunki rozwoju i klasyfikacja funkcjonalna systemu transportowego

- Projektowana droga krajowa - klasa funkcjonalna KDOP
- Istniejąca droga wojewódzka - klasa funkcjonalna KDG
- Istniejąca droga powiatowa - klasa funkcjonalna KDZ
- Istniejąca drogi gminne - klasa funkcjonalna KDL i KDD

Ustalenia wynikające z przepisów odrębnych

- Strefa techniczna istniejącej linii elektroenergetycznej napowietrznej wysokiego napięcia 110 kV
- Strefa techniczna projektowanej linii elektroenergetycznej napowietrznej wysokiego napięcia 110 kV
- Strefa techniczna istniejących linii elektroenergetycznych napowietrznych średniego napięcia 15 kV
- Strefa techniczna projektowanych linii elektroenergetycznych napowietrznych średniego napięcia 15 kV
- Strefa techniczna istniejących i projektowanych stacji transformatorowych 150,4 kV
- Strefa techniczna istniejącego gazociągu wysokiego ciśnienia DN 150 CN 2,5 MPa
- Granice strefy ochrony sanitarnej od cmentarzy (50m i 150m)
- Strefy ochrony bezpodrodnej ujęć wody
- Strefy ochrony podrodnej ujęć wody
- Tereny wymagające zmiany przeznaczenia gruntów rolnych na cele nierolnicze

Oznaczenia linie

- Granice gminy
- Granice jednostek administracyjnych (miejscowości)
- Ciek wodny

**Załącznik nr 2
do Uchwały Nr/...../2025
Rady Gminy Wieprz
z dnia 2025 r.**

**Rozstrzygnięcie
o sposobie rozpatrzenia uwag wniesionych do projektu
zmiany miejscowego planu zagospodarowania przestrzennego
gminy Wieprz**

Na podstawie art. 20, ust. 1, w związku z art. 17, pkt 14 ustawy z dnia 27 marca 2003 r. o planowaniu i zagospodarowaniu przestrzennym (Dz. U. z 2023 r., poz. 977, 1506 i 1597) oraz w związku z art. 67 ust. 3 pkt 4 ustawy z dnia 7 lipca 2023 r. o zmianie ustawy o planowaniu i zagospodarowaniu przestrzennym oraz niektórych innych ustaw (Dz. U. z 2023 r., poz. 1688) Rada Gminy Wieprz stwierdza, co następuje:

1. Projekt zmiany miejscowego planu zagospodarowania przestrzennego gminy Wieprz – był wyłożony do wglądu publicznego w okresie od 13 czerwca 2024 roku do 11 lipca 2024 roku.
2. W dniu 5 lipca 2024 roku odbyła się dyskusja publiczna nad przyjętymi w projekcie zmiany miejscowego planu zagospodarowania przestrzennego gminy Wieprz rozwiązaniami.
3. W terminie wyznaczonym na składanie uwag do projektu zmiany miejscowego planu zagospodarowania przestrzennego gminy Wieprz, to jest do dnia 25 lipca 2024 roku, nie wpłynęły żadne uwagi.

**Załącznik nr 3
do Uchwały Nr/...../2025
Rady Gminy Wieprz
z dnia 2025 r.**

Rozstrzygnięcie o sposobie realizacji, zapisanych w zmianie miejscowego planu zagospodarowania przestrzennego gminy Wieprz, inwestycji z zakresu infrastruktury technicznej, które należą do zadań własnych gminy oraz zasadach ich finansowania zgodnie z przepisami o finansach publicznych

Na podstawie art. 20, ust. 1 ustawy z dnia 27 marca 2003 r. o planowaniu i zagospodarowaniu przestrzennym (Dz. U. z 2023 r., poz. 977, 1506 i 1597) w związku z art. 67 ust. 3 pkt 4 ustawy z dnia 7 lipca 2023 r. o zmianie ustawy o planowaniu i zagospodarowaniu przestrzennym oraz niektórych innych ustaw (Dz. U. z 2023 r., poz. 1688) rozstrzyga się o sposobie realizacji, zapisanych w zmianie miejscowego planu zagospodarowania przestrzennego gminy Wieprz, inwestycji z zakresu infrastruktury technicznej, które należą do zadań własnych gminy, przyjmując zasady ich finansowania zgodnie z przepisami o finansach publicznych.

Środki na realizację inwestycji z zakresu infrastruktury technicznej, należących do zadań własnych gminy, będą pochodzić z budżetu gminy oraz będą pozyskiwane w ramach funduszy strukturalnych i funduszu spójności. Starania o pozyskanie środków z funduszy strukturalnych, z funduszu spójności oraz w miarę możliwości z innych źródeł będą prowadzone samodzielnie przez gminę.

Realizacja inwestycji z zakresu infrastruktury technicznej, należących do zadań własnych gminy, prowadzona będzie we współdziałaniu z innymi podmiotami publicznymi i prywatnymi działającymi i inwestującymi na terenie gminy, tak aby optymalizować wydatki publiczne, np. poprzez budowę infrastruktury technicznej w trakcie budowy lub przebudowy dróg, bądź innych inwestycji realizowanych na obszarze gminy.

Jako główne zasady kolejności realizacji infrastruktury technicznej, należącej do zadań własnych gminy, przyjmuje się uwzględnienie interesu publicznego oraz rachunku ekonomicznego liczonego wielkością poniesionych nakładów na 1 mieszkańca, który będzie korzystał z realizowanej infrastruktury.

Załącznik Nr 4 do uchwały Nr
Rady Gminy Wieprz
z dnia 13 marca 2025 r.
Zalacznik4.xml

Dane przestrzenne, o których mowa w art. 67a ust. 3 i 5 ustawy z dnia 27 marca 2003 r. o planowaniu i zagospodarowaniu przestrzennym (j.t. Dz.U. z 2020 r. poz. 293 z późn. zm.) ujawnione zostaną po kliknięciu w ikonę

Projekt

z dnia 5 marca 2025 r.
Zatwierdzony przez Wójta Gminy Wieprz

**UCHWAŁA NR
RADY GMINY WIEPRZ**

z dnia 13 marca 2025 r.

w sprawie uchwalenia programu osłonowego „Korpus Wsparcia Seniorów” na rok 2025

Na podstawie art. 18 ust. 1 ustawy z dnia 8 marca 1990 r. o samorządzie gminnym (t.j. Dz. U. z 2024 r. poz. 1465, 1572, 1907 i 1940) oraz art. 17 ust. 2 pkt. 4 ustawy z dnia 12 marca 2004 r. o pomocy społecznej (t.j. Dz. U. z 2024 r. poz. 1283 i 1572) **Rada Gminy Wieprz uchwala, co następuje:**

§ 1. Uchwala się program osłonowy „Korpus Wsparcia Seniorów” na rok 2025, stanowiący załącznik do niniejszej uchwały.

§ 2. Wykonanie Uchwały powierza się Wójtowi Gminy Wieprz.

§ 3. Uchwała wchodzi w życie z dniem podjęcia.

Program osłonowy Gminy Wieprz „Korpus Wsparcia Seniorów” na rok 2025

Program „Korpus Wsparcia Seniorów” na rok 2025 jest odpowiedzią na wyzwania jakie stawiają zachodzące procesy demograficzne, jest elementem polityki społecznej państwa w zakresie wsparcia działań na rzecz seniorów niesamodzielnych ze względu na wiek oraz stan zdrowia. Realizowany przez GOPS Wieprz program będzie formą wsparcia seniorów w wieku 60 lat i więcej polegającą na zapewnieniu opieki na odległość za pomocą opaski bezpieczeństwa lub innego typu urządzenia. Rozwiązania te pozwalają osobom starszym czuć się bezpieczniej, być bardziej samodzielnymi, a w razie potrzeby szybko powiadomić bliską osobę, czy też służby ratunkowe o kryzysowej sytuacji w jakiej się znaleźli.

1. Podstawa prawna programu

Program osłonowy Gminy Wieprz „Korpus Wsparcia Seniorów” na rok 2025 jest programem osłonowym w rozumieniu art. 17 ust. 2 pkt 4 ustawy o pomocy społecznej /Dz.U. z 2024r. poz. 1283 ze zm./ tj. podejmowanie innych zadań z zakresu pomocy społecznej wynikających z rozeznaczonych potrzeb gminy, w tym tworzenie i realizacja programów osłonowych. Program jest utworzony i przyjęty przez Radę Gminy Wieprz w związku z ustanowieniem przez Ministerstwo Rodziny i Polityki Społecznej programu „Korpus Wsparcia Seniorów” na rok 2024.

Program w Gminie Wieprz będzie realizowany w 2025 roku w ramach MODUŁU II.

2. Cel programu

1. Zapewnienie usługi wsparcia na rzecz seniorów w wieku 60 lat i więcej przez świadczenie usług wynikających z rozeznaczonych potrzeb na terenie gminy Wieprz.

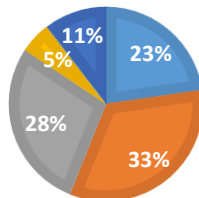
2. Poprawa bezpieczeństwa oraz możliwości samodzielnego funkcjonowania w miejscu zamieszkania osób starszych przez zwiększanie dostępu do tzw. „opieki na odległość”, a także wsparcie gmin w realizacji świadczenia usług opiekuńczych.

3. Ocena sytuacji warunkująca realizację programu

Jak wynika z analiz statystyki ewidencji ludności, ponad 16% ludności gminy Wieprz stanowią osoby w wieku poprodukcyjnym, z kolei ponad 60% to osoby w wieku produkcyjnym, a 23% to osoby wieku 0-17 lat. Dane z poprzednich lat przedstawiają się podobnie.

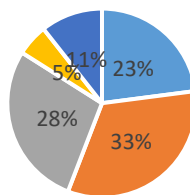
STRUKTURA WIEKU W GMINIE WIEPRZ 2021 ROK

- 0-17 LAT K/M
- 18-65 mężczyźni
- 18-60 kobiety
- powyżej 65 lat mężczyźni
- powyżej 60 lat kobiety



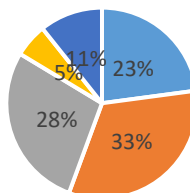
STRUKTURA WIEKU W GMINIE WIEPRZ 2022 ROK

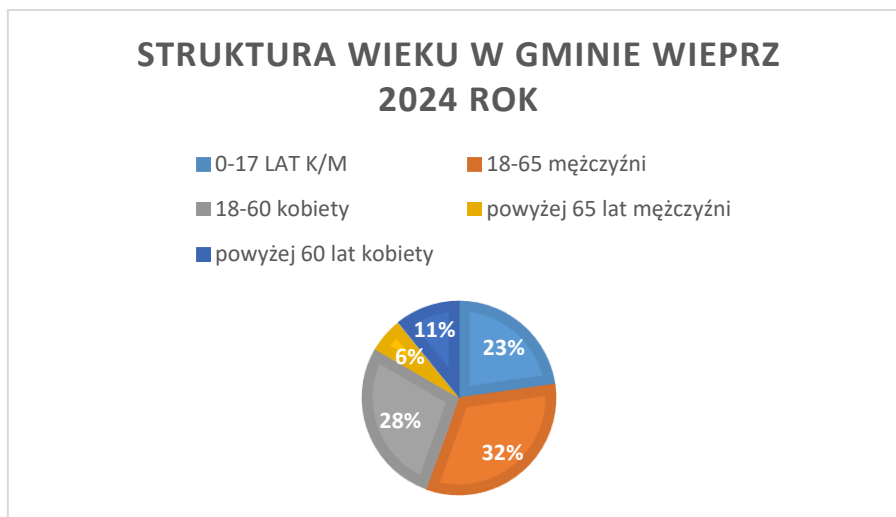
- 0-17 LAT
- 18-65 MĘŻCZYŹNI
- 18-60 KOBIEITY
- POW. 65 LAT MĘŻCZYŹNI
- POW. 60 LAT KOBIEITY



STRUKTURA WIEKU W GMINIE WIEPRZ 2023 ROK

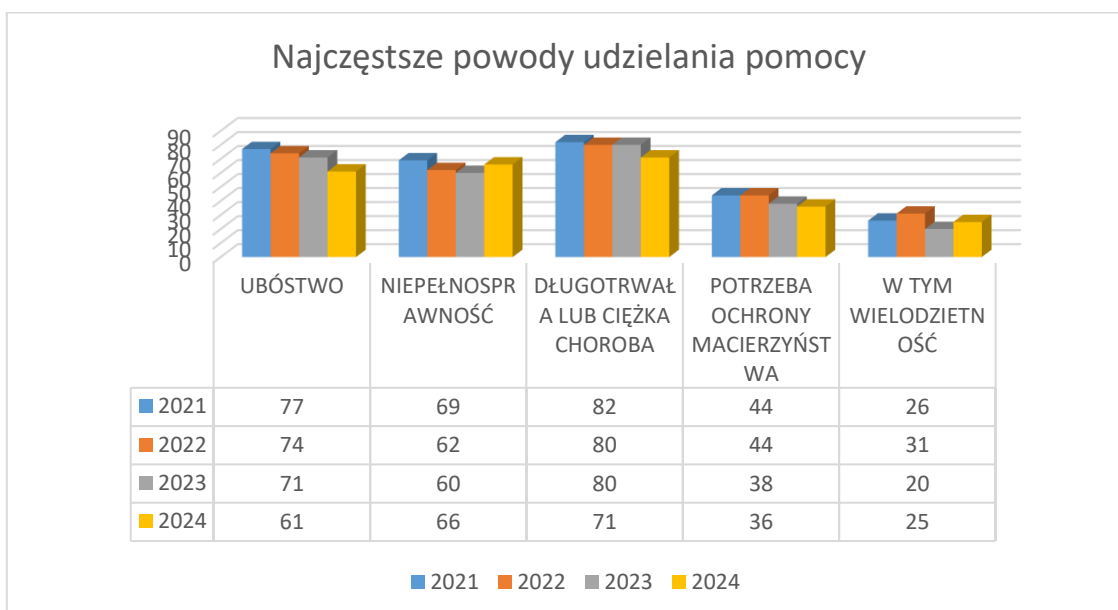
- 0-17 LAT
- 18-65 LAT MĘŻCZYŹNI
- 18-60 LAT KOBIEITY
- POW. 65 LAT MĘŻCZYŹNI
- POW. 60 LAT KOBIEITY





źródło: opracowanie własne na podstawie danych UG

Istnieje realna konieczność zorganizowania pomocy adekwatnej do potrzeb i możliwości wynikających z wieku, choroby, czy niepełnosprawności. Na przestrzeni ostatnich czterech lat niepełnosprawność, czy długotrwała lub ciężka choroba należą obok ubóstwa do najczęstszych powodów udzielania pomocy społecznej, co pokazuje wykres poniżej.



źródło: opracowanie własne na podstawie danych GOPS

W gminie Wieprz oferta pomocowa w zakresie usług skierowanych do osób starszych, długotrwale, przewlekle chorych, z niepełnosprawnością obejmuje przede wszystkim: świadczenie usług opiekuńczych w miejscu zamieszkania osoby, korzystanie ze wsparcia Dziennego Domu Seniora, Klubu Senior +, Gminnego Środowiskowego Domu Samopomocy. Wśród innych usług adresowanych do seniorów, chorych i osób z niepełnosprawnością jest wsparcie

w ramach korzystania z dodatkowych programów z dofinansowaniem ze środków budżetu państwa, jak program „Opieka 75+”, „Asystent osobisty osoby niepełnosprawnej”, a także od 2022r. „Korpus Wsparcia Seniorów”, czy od 2023r. „Opieka wytchnieniowa”.

Poniżej tabela z danymi dot. form wsparcia na rzecz osób starszych, z niepełnosprawnością:

Lp.	FORMA POMOCY	LICZBA RODZIN			
		2021	2022	2023	2024
1.	Usługi opiekuńcze	23	25	26	21
2.	Specjalistyczne usługi opiekuńcze dla osób z zaburzeniami psychicznymi	0	0	1	1
3.	Pobyt w Dziennym Domu Seniora w Wieprzu	25	25	25	26
4.	Pobyt w Domu Pomocy Społecznej	7	9	8	8
5.	Klub Senior+	150	120	120	120
6.	Udział w zajęciach Gminnego Środowiskowego Domu Samopomocy	28	27	27	27
7.	Udział w programie „Opieka 75+”	2	5	10	7
8.	Udział w programie „Asystent osobisty osoby niepełnosprawnej”	3	15	22	27
9.	Udział w programie „Wspieraj seniora”	12	-	-	-
10.	Udział w programie „Korpus Wsparcia Seniorów”	-	32	37	37
11.	Udział w programie „Opieka wytchnieniowa”	-	-	7	6
10.	Udział w projekcie finansowanym z Funduszy Europejskich „Sami-Dzielni! Nowe standardy mieszkalnictwa wspomaganego dla osób z niepełnosprawnościami sprzężonymi poprzez: pobyt w mieszkaniu chronionym, treningowym:	7	7	5	4
	wsparcie w miejscu zamieszkania:	14	15	15	9
	w tym:				
	- wsparcie opiekuna	8	9	4	5
	- wsparcie uczestnika	5	6		5

źródło: opracowanie własne na podstawie danych GOPS

Pomimo stworzonej w gminie infrastruktury dla osób starszych w dalszym ciągu istnieje duże zapotrzebowanie w zakresie kompleksowych, szytych na miarę rozwiązań służących skutecznemu wsparciu seniorów w wymiarze wsparcia społecznego, psychologicznego, ułatwienia dostępności do podstawowej oraz specjalistycznej opieki zdrowotnej oraz wsparcia w czynnościach dnia codziennego. Szeroki wachlarz oferowanego wsparcia nie zaspakaja jednak w pełni różnorodnych potrzeb osób starszych. Obok wsparcia w codziennym funkcjonowaniu inny obszar potrzeb dotyczy zwiększenia ich poczucia bezpieczeństwa.

Program „Korpus Wsparcia Seniorów” na rok 2025 będzie poniekąd kontynuacją działań realizowanych w poprzednich latach poprzez dalsze świadczenie „opieki na odległość” na rzecz osób starszych. Podejmowane działania obejmowały będą m.in. zakup obsługi systemu dla opasek bezpieczeństwa zakupionych przez gminę w ramach programu realizowanego w 2022r, 2023r i 2024r oraz zakup usługi wsparcia w postaci opasek bezpieczeństwa/lub innego urządzenia wraz z systemem obsługi dla nowych osób, które wezmą udział w programie. Służyło to będzie zadbaniu o zwiększenie bezpieczeństwa seniora w domu, podniesieniu jego komfortu życia oraz jego opiekunów. Otoczenie seniorów zdalną opieką medyczną będzie służyło im w łagodzeniu stresów związanych z obawą o swój stan zdrowia. Przystąpienie i dalsza realizacja rządowego Programu „Korpus Wspieraj Seniora” przyczyni się znacząco do podwyższenia standardów usług skierowanych na rzecz osób starszych. Zdecydowanie będzie również stanowiła innowacyjne działanie poszerzające politykę senioralną na terenie gminy.

W tym stanie rzeczy oraz wobec wymogów ustanowienia programu osłonowego na poziomie gminy staje się jak najbardziej zasadne wprowadzenie niniejszego programu osłonowego.

Program Osłonowy „Korpus Wsparcia Seniorów” na rok 2025 wpisuje się w Strategię Rozwiązywania Problemów Społecznych w Gminie Wieprz na lata 2021-2030 - Cel główny: „Doskonalenie systemu wsparcia dla osób starszych, długotrwale chorych i niepełnosprawnych”, a także przyjęte kierunki działań tj. „Rozwijanie form wsparcia i pomocy na rzecz osób starszych i niepełnosprawnych”.

4. Podmioty realizujące program

Program realizuje Gminny Ośrodek Pomocy Społecznej w Wieprzu w zakresie Modułu II, w szczególności w zakresie: zorganizowania, realizowania, koordynowania Programu, bieżącego monitoringu oraz sprawozdawczości.

5. Zakres podmiotowy i przedmiotowy programu, adresaci

Program realizowany będzie w 2025r. Do programu zostaną zakwalifikowane osoby spełniające kryteria w nim określone, zgłaszające się bezpośrednio do ośrodka pomocy społecznej.

Adresatami Programu są:

- 1) mieszkańcy Gminy Wieprz;
- 2) osoby w wieku 60 i więcej lat, które mają problemy związane z samodzielnym funkcjonowaniem ze względu na stan zdrowia;

3) prowadzący samodzielne gospodarstwa domowe lub mieszkający z osobami bliskimi, które nie są w stanie zapewnić im wystarczającego wsparcia w codziennym funkcjonowaniu w zakresie odpowiadającym ich potrzebom.

W ramach Programu udziela się wsparcia poprzez realizację MODUŁU II.

Celem modułu II jest poprawa bezpieczeństwa oraz możliwości samodzielnego funkcjonowania w miejscu zamieszkania osób starszych przez dostęp do tzw. „opieki na odległość”, a także wsparcie w realizacji świadczenia usług opiekuńczych. „Opieka na odległość” jest nowoczesną formą sprawowania opieki nad osobami starszymi, chorymi, po przebytych zabiegach medycznych, z niepełnosprawnościami, którzy czasowo lub na stałe wymagają wsparcia w codziennym funkcjonowaniu. „Opieka na odległość” gwarantuje szeroko pojęty system bieżącego monitorowania stanu seniora w miejscu jego zamieszkania oraz pozwala na natychmiastową reakcję w sytuacji zagrożenia zdrowia lub życia seniora – zarówno spowodowanego problemami w zachowaniu funkcji życiowych, jak również w sytuacji wystąpienia incydentów w miejscu zamieszkania. W ramach programu seniorom w wieku 60 lat i więcej zostanie zapewniony dostęp do tzw. „opasek lub innych urządzeń bezpieczeństwa” które mogą być wyposażone m.in. w następujące funkcje: – przycisk bezpieczeństwa – sygnał SOS, – detektor upadku, – czujnik zdjęcia opaski, – lokalizator GPS, – funkcje umożliwiające komunikowanie się z centrum obsługi i opiekunami, – funkcje monitorujące podstawowe czynności życiowe (puls i saturacja). „Opaska lub inne urządzenie bezpieczeństwa” będzie połączona z usługą operatora pomocy – w przypadku trudnej sytuacji lub nagłego zagrożenia wciśnięcie guzika alarmowego, znajdującego się na urządzeniu, umożliwia połączenie się ze stale gotową do interwencji centralą. „Opaska lub inne urządzenie bezpieczeństwa” pod względem funkcjonalności oraz dopasowania dla osób w wieku 60 lat i więcej powinna być jak najprostsza w obsłudze. Po odebraniu zgłoszenia dyspozytor (np. ratownik medyczny, opiekun medyczny, pielęgniarka) podejmuje decyzję o sposobie udzielenia pomocy seniorowi. W zależności od sytuacji może on zapewnić wsparcie emocjonalne przez telefon, poprosić o interwencję kogoś z jego najbliższego otoczenia (rodzinę, sąsiadów, opiekunów), poprosić o interwencję pracownika ośrodka pomocy społecznej (np. pracownika socjalnego czy opiekunkę środowiskową) lub wezwać służby ratunkowe.

Schemat (mechanizm) udzielania pomocy w ramach Modułu II (Kolejność działań)

- Krok 1. Gminny Ośrodek Pomocy Społecznej w Wieprzu rozeznaje potrzeby seniorów w zakresie wyposażenia ich w tzw. „opaskę lub inne urządzenie bezpieczeństwa”.
- Krok 2. Gminny Ośrodek Pomocy Społecznej w Wieprzu zgodnie z obowiązującymi w tym zakresie przepisami prawa, dokonuje zakupu tzw. „opaski lub innego urządzenia bezpieczeństwa” oraz obsługi systemu u wybranego realizatora usługi lub zakupu obsługi systemu, jeżeli osoba dysponuje już tzw. opaską bezpieczeństwa zakupioną w ramach niniejszego programu w edycji na rok 2022,2023 lub 2024.
- Krok 3. Gminny Ośrodek Pomocy Społecznej w Wieprzu koordynuje i realizuje program na swoim terenie.

6. Finansowanie programu:

Na program przeznaczane są środki finansowe pochodzące z dotacji celowej budżetu państwa.

Gmina może otrzymać dotację na realizację działań przewidzianych programem, jeżeli udział środków własnych gminy wynosi nie mniej niż 20% przewidywanych kosztów całkowitych realizacji zadania.

7. Monitoring programu

Roczne sprawozdanie z realizacji programu Wójt przekazuje do wojewody w terminie **do dnia 30 stycznia 2026** roku uwzględniając w szczególności dane m.in. rzeczywistą liczbę osób objętych wsparciem w ramach programu, koszt realizacji usługi wsparcia.

Projekt

z dnia 5 marca 2025 r.
Zatwierdzony przez Wójta Gminy Wieprz

**UCHWAŁA NR
RADY GMINY WIEPRZ**

z dnia 13 marca 2025 r.

w sprawie ustalenia zasad odpłatności za usługi opiekuńcze i specjalistyczne usługi opiekuńcze, z wyłączeniem specjalistycznych usług opiekuńczych dla osób z zaburzeniami psychicznymi oraz szczegółowych warunków częściowego lub całkowitego zwolnienia od opłat i trybu ich pobierania

Na podstawie art. 18 ust. 2 pkt 15 i art. 40 ust. 1 ustawy z dnia 8 marca 1990 r. o samorządzie gminnym (t.j. Dz. U. z 2024 r. poz. 1465, 1572, 1907 i 1940) oraz art. 17 ust. 1 pkt 11 i art. 50 ust. 6 ustawy z dnia 12 marca 2004 r. o pomocy społecznej (t.j. Dz. U. z 2024 r. poz. 1283 i 1572)

Rada Gminy Wieprz uchwala co następuje:

§ 1. Ustala się szczegółowe warunki przyznawania i odpłatności za usługi opiekuńcze i specjalistyczne usługi opiekuńcze, z wyłączeniem specjalistycznych usług opiekuńczych dla osób z zaburzeniami psychicznymi oraz szczegółowych warunków częściowego lub całkowitego zwolnienia od opłat, jak również trybu ich pobierania.

§ 2. Ustala się koszt jednej godziny usług opiekuńczych i specjalistycznych usług opiekuńczych, z wyłączeniem specjalistycznych usług opiekuńczych dla osób z zaburzeniami psychicznymi, w wysokości:

- a) 34 zł dla usług opiekuńczych,
- b) 50 zł dla specjalistycznych usług opiekuńczych z wyłączeniem specjalistycznych usług opiekuńczych dla osób z zaburzeniami psychicznymi.

§ 3. Ustala się zasady odpłatności za usługi opiekuńcze i specjalistyczne usługi opiekuńcze, z wyłączeniem specjalistycznych usług opiekuńczych dla osób z zaburzeniami psychicznymi, w oparciu o ustawowe kryterium dochodowe, o którym mowa w art. 8 ust. 1 ustawy z dnia 12 marca 2004 r. o pomocy społecznej według poniższej tabeli:

Procentowy wskaźnik dochodu osoby uprawnionej do świadczenia w formie usług opiekuńczych i specjalistycznych usług opiekuńczych, z wyłączeniem specjalistycznych usług opiekuńczych dla osób z zaburzeniami psychicznymi, w stosunku do ustawowego kryterium dochodowego o którym mowa w art. 8 ust. 1 ustawy z dnia 12 marca 2004 r. o pomocy społecznej	Odpłatność osoby uprawnionej do świadczenia w formie usług opiekuńczych i specjalistycznych usług opiekuńczych, z wyłączeniem specjalistycznych usług opiekuńczych dla osób z zaburzeniami psychicznymi, stanowiąca wartość procentową miesięcznych kosztów, ustalonych z uwzględnieniem § 2 niniejszej uchwały.	
	Dla osoby samotnie gospodarującej	Dla osoby w rodzinie
do 150%	bezpłatnie	bezpłatnie
powyżej 151% - 200%	10%	15%
powyżej 201% - 250%	15%	20%
powyżej 251% - 300%	20%	25%
powyżej 301% - 330%	25%	30%
powyżej 331% - 360%	30%	50%
powyżej 361% - 400%	50%	70%
powyżej 400%	100%	100%

§ 4. 1. Odpłatność, o której mowa w § 3 osoba zobowiązana uiszcza za okres miesiąca kalendarzowego. 2. Odpłatność za świadczone usługi opiekuńcze i specjalistyczne usługi opiekuńcze wnoszona jest na rachunek bankowy wskazany w treści decyzji administracyjnej w terminie do ostatniego dnia miesiąca następującego po miesiącu, w którym usługi były świadczone.

3. Nie pobiera się opłaty za zrealizowane usługi w miesiącu, w którym nastąpił zgon świadczeniobiorcy.

§ 5. 1. Osoba korzystająca z usług opiekuńczych lub specjalistycznych usług opiekuńczych, może zostać częściowo zwolniona z ponoszenia odpłatności, jeżeli występuje co najmniej jedna z następujących okoliczności:

- a) konieczność zabezpieczenia świadczeniobiorcy w formie usług opiekuńczych lub specjalistycznych usług opiekuńczych w wysokim wymiarze, powodującym, iż odpłatność za te usługi zagraża egzystencji świadczeniobiorcy samotnie gospodarującego lub świadczeniobiorcy w rodzinie;
- b) korzystanie z co najmniej dwóch rodzajów usług w szczególności usług opiekuńczych i specjalistycznych usług opiekuńczych lub dwóch rodzajów usług w ramach specjalistycznych usług opiekuńczych;
- c) konieczność ponoszenia stałych, niezbędnych i uzasadnionych wydatków, których wysokość zagraża egzystencji świadczeniobiorcy samotnie gospodarującego lub świadczeniobiorcy w rodzinie, związanych z potrzebami mieszkaniowymi, przewlekłym leczeniem, w tym: konieczności rehabilitacji, zakupem lekarstw, artykułów higienicznych, pielęgnacyjnych, stosowaniem zalecanej diety, po udokumentowaniu dowodami zakupu.
- d) konieczności świadczenia usług opiekuńczych lub specjalistycznych usług opiekuńczych u więcej niż jednego świadczeniobiorcy w tym samym gospodarstwie domowym.

2. Osoba korzystająca z usług opiekuńczych lub specjalistycznych usług opiekuńczych, może zostać całkowicie zwolniona z ponoszenia odpłatności, jeżeli występuje co najmniej jedna z następujących okoliczności:

- a) wystąpienie zdarzenia losowego, sytuacji kryzysowej, klęski żywiołowej lub ekologicznej, które spowodowały straty materialne;
- b) konieczność ponoszenia opłat za pobyt członka rodziny w domu pomocy społecznej, ośrodku wsparcia lub innej placówce opiekuńczej, po udokumentowaniu dowodem wpłaty, jeżeli ponoszona odpłatność zagraża egzystencji świadczeniobiorcy samotnie gospodarującego lub świadczeniobiorcy w rodzinie.

§ 6. Wykonanie uchwały powierza się Wójtowi Gminy Wieprz.

§ 7. Traci moc uchwała Nr V/46/2019 Rady Gminy Wieprz z dnia 15 maja 2019 r. w sprawie: określenia szczegółowych warunków przyznawania i odpłatności za usługi opiekuńcze i specjalistyczne usługi opiekuńcze z wyłączeniem specjalistycznych usług opiekuńczych dla osób z zaburzeniami psychicznymi, oraz szczegółowych warunków częściowego lub całkowitego zwolnienia od odpłatności jak również tryb ich pobierania.

§ 8. Uchwała podlega ogłoszeniu w Dzienniku Urzędowym Województwa Małopolskiego i wchodzi w życie z dniem 1 kwietnia 2025r.

Projekt

z dnia 5 marca 2025 r.
Zatwierdzony przez Wójta Gminy Wieprz

**UCHWAŁA NR
RADY GMINY WIEPRZ**

z dnia 13 marca 2025 r.

w sprawie ustalenia zasad zwrotu wydatków za będące w zakresie zadań własnych gminy świadczenia z pomocy społecznej w formie usług, pomocy rzeczowej, posiłków, zasiłków na ekonomiczne usamodzielnienie, zasiłków okresowych i zasiłków celowych przyznanych pod warunkiem zwrotu

Na podstawie art. 18 ust. 2 pkt 15 i art. 40 ust. 1 ustawy z dnia 8 marca 1990 r. o samorządzie gminnym (t.j. Dz. U. z 2024 r. poz. 1465, 1572, 1907 i 1940) i art. 96 ust. 2 i ust. 4 ustawy z dnia 12 marca 2004 r. o pomocy społecznej (t.j. Dz. U. z 2024 r. poz. 1283 i 1572)

Rada Gminy Wieprz uchwała, co następuje:

§ 1. Ustala się zasady zwrotu wydatków za będące w zakresie zadań własnych gminy świadczenia z pomocy społecznej w formie usług, pomocy rzeczowej, posiłków, zasiłków na ekonomiczne usamodzielnienie, zasiłków okresowych i zasiłków celowych przyznanych pod warunkiem zwrotu w oparciu o ustawowe kryterium dochodowe, o którym mowa w art. 8 ust. 1 ustawy z dnia 12 marca 2004 r. o pomocy społecznej według poniższej tabeli:

Procentowy wskaźnik dochodu osoby zobowiązanej do zwrotu wydatków za świadczenia z pomocy społecznej w stosunku do ustawowego kryterium dochodowego, o którym mowa w art. 8 ust. 1 ustawy z dnia 12 marca 2004 r. o pomocy społecznej	Odpłatność osoby zobowiązanej do zwrotu wydatków za świadczenia z pomocy społecznej, stanowiąca wartość procentową w stosunku do wartości przyznanej pomocy	
	Dla osoby samotnie gospodarującej	Dla osoby w rodzinie
Powyżej 100 do 150%	20%	25%
Powyżej 150 do 200%	40%	50%
Powyżej 200 do 250%	60%	75%
Powyżej 250%	100%	100%

§ 2. Wykonanie uchwały powierza się Wójtowi Gminy Wieprz.

§ 3. Uchwała podlega ogłoszeniu w Dzienniku Urzędowym Województwa Małopolskiego i wchodzi w życie z dniem 1 kwietnia 2025r.

Projekt

z dnia 5 marca 2025 r.
Zatwierdzony przez Wójta Gminy Wieprz

**UCHWAŁA NR
RADY GMINY WIEPRZ**

z dnia 13 marca 2025 r.

w sprawie wysokości ekwiwalentu pieniężnego dla strażaków ratowników ochotniczych straży pożarnych i kandydatów na strażaków ratowników ochotniczych straży pożarnych

Na podstawie art. 15 ust. 1 ustawy z dnia 17 grudnia 2021 r. o ochotniczych strażach pożarnych (t.j. Dz. U. z 2024 r. poz. 233, 1692 i 1907) oraz art. 18 ust. 1 ustawy z dnia 8 marca 1990 r. o samorządzie gminnym (t.j. Dz. U. z 2024 r. poz. 1465, 1572, 1907 i 1940) Rada Gminy Wieprz, uchwala co następuje:

§ 1. 1. Wysokość ekwiwalentu pieniężnego dla strażaka ratownika ochotniczej straży pożarnej, który uczestniczył:

- 1) w działaniu ratowniczym lub akcji ratowniczej, a także brał udział w zabezpieczaniu obszaru chronionego właściwej jednostki ratowniczo-gaśniczej Państwowej Straży Pożarnej ustala się na kwotę 10 zł;
- 2) w szkoleniu lub ćwiczeniu ustala się na kwotę 5 zł.

2. Wysokość ekwiwalentu pieniężnego dla strażaka ochotniczej straży pożarnej, który ukończył 18 lat, a nie ukończył 65 lat, będącego uczestnikiem szkolenia podstawowego przygotowującego do bezpośredniego udziału w działaniach ratowniczych, ustala się na kwotę 5 zł.

§ 2. Traci moc uchwała nr XXXI/261/2022 Rady Gminy Wieprz z dnia 28 lutego 2022 roku w sprawie wysokości ekwiwalentu pieniężnego za udział w działaniach ratowniczych, akcjach ratowniczych, szkoleniu lub ćwiczeniu.

§ 3. Wykonanie uchwały powierza się Wójtowi Gminy Wieprz.

§ 4. Uchwała wchodzi w życie po upływie 14 dni od dnia ogłoszenia w Dzienniku Urzędowym Województwa Małopolskiego

Projekt

z dnia 5 marca 2025 r.
Zatwierdzony przez Wójta Gminy Wieprz

**UCHWAŁA NR
RADY GMINY WIEPRZ**

z dnia 13 marca 2025 r.

w sprawie powierzenia Wójtowi Gminy uprawnień do stanowienia o wysokości cen i opłat albo o sposobie ustalania cen i opłat za usługi komunalne o charakterze użyteczności publicznej oraz za korzystanie z obiektów i urządzeń użyteczności publicznej Gminy Wieprz.

Na podstawie art. 18 ust. 2 pkt 15 ustawy z dnia 8 marca 1990 r. o samorządzie gminnym (t.j. Dz. U. z 2024 r. poz. 1465, 1572, 1907 i 1940) oraz art. 4 ust. 2 ustawy z dnia 20 grudnia 1996 r. o gospodarce komunalnej (t.j. Dz. U. z 2021 r. poz. 679) Rada Gminy Wieprz uchwala, co następuje:

§ 1. 1. Powierza się Wójtowi Gminy uprawnienia do stanowienia o wysokości cen i opłat albo o sposobie ustalania cen i opłat za usługi komunalne o charakterze użyteczności publicznej oraz za korzystanie z obiektów i urządzeń użyteczności publicznej Gminy Wieprz.

2. Uprawnienie, o którym mowa w ust. 1, nie dotyczy przypadków, w których przepisy szczególne regulują odmiennie sposób stanowienia o wysokości cen i opłat za usługi komunalne o charakterze użyteczności publicznej oraz za korzystanie z obiektów i urządzeń użyteczności publicznej.

§ 2. Uchwała wchodzi w życie z dniem podjęcia.

Projekt

z dnia 5 marca 2025 r.
Zatwierdzony przez Wójta Gminy Wieprz

**UCHWAŁA NR
RADY GMINY WIEPRZ**

z dnia 13 marca 2025 r.

**sprawie przyjęcia programu opieki nad zwierzętami bezdomnymi oraz zapobiegania bezdomności zwierząt
na terenie Gminy Wieprz w 2025r**

Na podstawie art. 18 ust. 2 pkt 15 ustawy z dnia 8 marca 1990 r. o samorządzie gminnym (t.j. Dz. U. z 2024 r. poz. 1465, 1572, 1907 i 1940) i art 11a ustawy z dnia 21 sierpnia 1997 r. o ochronie zwierząt (t.j. Dz. U. z 2023 r. poz. 1580), Rada Gminy Wieprz uchwala, co następuje:

§ 1. Przyjmuje program opieki nad zwierzętami bezdomnymi oraz zapobiegania bezdomności zwierząt na terenie Gminy Wieprz w 2025r. w brzmieniu określonym w załączniku nr 1 do uchwały.

§ 2. Wykonanie uchwały powierza się Wójtowi Gminy Wieprz.

§ 3. Uchwała wchodzi w życie po upływie 14 dni od dnia ogłoszenia w Dzienniku Urzędowym Województwa Małopolskiego

Program opieki nad zwierzętami bezdomnymi oraz zapobiegania bezdomności zwierząt na terenie Gminy Wieprz w 2025 r.

Rozdział 1. Postanowienia ogólne

§ 1. Ilekroć w Programie jest mowa o:

- 1) **urzędzie** - należy przez to rozumieć Urząd Gminy Wieprz - jednostkę organizacyjną, przy pomocy której wykonywane są zadania Programu;
- 2) **schronisku** - należy przez to rozumieć Schronisko dla Bezdomnych Zwierząt, które jest jednostką organizacyjną;
- 3) **zwierzętach bezdomnych** - należy przez to rozumieć zwierzęta domowe lub gospodarskie, które uciekły, zabłąkały się lub zostały porzucone przez człowieka, a nie ma możliwości ustalenia ich właściciela lub innej osoby, pod której opieką trwale dotąd pozostawały;
- 4) **zwierzętach domowych** - należy przez to rozumieć zwierzęta tradycyjnie przebywające wraz z człowiekiem w jego domu lub odpowiednim pomieszczeniu, utrzymywane przez człowieka w charakterze jego towarzysza;
- 5) **kotach wolno żyjących** - należy przez to rozumieć koty urodzone lub żyjące na wolności (żyjące w otoczeniu człowieka w stanie dzikim);
- 6) **programie** - należy przez to rozumieć Program opieki nad zwierzętami bezdomnymi oraz zapobiegania bezdomności zwierząt na terenie Gminy Wieprz w 2025 r.;

§ 2. Koordynatorem Programu jest Wójt Gminy Wieprz, za pośrednictwem Referatu Inwestycji i Ochrony Środowiska Urzędu Gminy Wieprz i Komisariatu Policji w Andrychowie.

Rozdział 2. Cel i zadania programu

§ 3. 1. Celem Programu jest zapobieganie bezdomności zwierząt na terenie Gminy Wieprz oraz opieka nad zwierzętami bezdomnymi.

2. Zadania priorytetowe Programu to:

- 1) elektroniczne znakowanie (chipowanie) zwierząt, w szczególności psów i kotów;
- 2) ograniczanie populacji bezdomnych zwierząt domowych, w szczególności psów i kotów, poprzez ich sterylizację i kastrację;
- 3) zapewnienie opieki bezdomnym zwierzętom z terenu Gminy Wieprz;
- 4) sprawowanie opieki nad kotami wolno żyjącymi, w tym ich dokarmianie;
- 5) poszukiwanie nowych właścicieli dla bezdomnych zwierząt;
- 6) odławianie bezdomnych zwierząt;
- 7) zapewnienie całodobowej opieki weterynaryjnej w przypadkach zdarzeń drogowych z udziałem zwierząt;
- 8) edukacja mieszkańców Gminy Wieprz w zakresie opieki nad zwierzętami.

Rozdział 3. Elektroniczne znakowanie (chipowanie) zwierząt

§ 4. Elektroniczne znakowanie(chipowanie) zwierząt, w szczególności psów i kotów realizują:

- 1) Schronisko - chipowanie bezdomnych zwierząt przyjmowanych do schroniska, a następnie przeznaczonych do adopcji;
- 2) Zakład leczniczy dla zwierząt.

§ 5. Urząd będzie pokrywał koszt elektronicznego znakowania zwierząt, w szczególności psów i kotów, których właściciele zamieszkują na terenie gminy Wieprz, na poniższych zasadach:

- 1) Urząd zawiera umowę z zakładem leczniczym dla zwierząt na dokonanie elektronicznego znakowania psów i kotów (chipowanie);
- 2) Właściciel zwierzęcia, w celu wykonania usługi chipowania, zgłasza się Urzędowi, wypełnia oświadczenie, w którym potwierdza spełnianie wymogów dofinansowania, a także wyraża zgodę na przetwarzanie swoich danych osobowych dla potrzeb wynikających z realizacji Programu.. W przypadku psów, wymagane jest dodatkowo okazanie aktualnego dowodu szczepienia przeciwko wścieklicznie.
- 3) Urząd dokonuje zapłaty za wykonanie usługi na konto zakładu leczniczego dla zwierząt zgodnie z warunkami zawartej umowy z Zakładem i na podstawie rachunku wystawionego przez ten zakład oraz dokumentów wymienionych w pkt 2.

Rozdział 4.

Ograniczenie populacji bezdomnych zwierząt

§ 6. Ograniczanie populacji bezdomnych zwierząt poprzez sterylizację i kastrację zwierząt domowych, w szczególności psów i kotów, realizowane są w następujący sposób:

- 1) Poprzez wprowadzenie akcji zachęcania właścicieli psów i kotów do wykonania sterylizacji i kastracji na zasadach określonych w Programie;
- 2) Poprzez zapewnienie właścicielom psów i kotów, którzy zamieszkują na terenie Gminy Wieprz, dofinansowania w wysokości 50% kosztów sterylizacji samic i kastracji samców w stosunku do maksymalnie 1 sztuki zwierząt rocznie, w szczególnych przypadkach dopuszcza się większą ilość.
- 3) Poprzez zawieranie umów z zakładami leczniczymi dla zwierząt na dokonywanie zabiegów sterylizacji i kastracji;
- 4) Właściciel zwierzęcia, w celu wykonania sterylizacji lub kastracji psa lub kota zgłasza się do Urzędu, wypełnia oświadczenie, w którym potwierdza spełnianie wymogów dofinansowania, a także wyraża zgodę na przetwarzanie swoich danych osobowych dla potrzeb wynikających z realizacji Programu. Dofinansowanie kosztów sterylizacji i kastracji psów lub kotów przysługuje osobom, które oznakowały elektronicznie psa lub kota oraz poddały psa szczepieniu przeciw wścieklicznie;
- 5) Właściciel zwierzęcia pokrywa 50% kosztów zabiegu według ceny usługi ustalonej w umowie w zakładem leczniczym dla zwierząt;
- 6) Gmina Wieprz dokonuje zapłaty za wykonanie usługi bezpośrednio na konto zakładu leczniczego dla zwierząt zgodnie z warunkami zawartej z nim umowy oraz na podstawie rachunku wystawionego przez zakład leczniczy dla zwierząt;

Rozdział 5.

Opieka nad zwierzętami bezdomnymi

§ 7. 1. Urząd poprzez firmę zajmującą się wyłapywaniem zwierząt bezdomnych podejmował będzie interwencje w sprawach kotów wolno żyjących (dzikich),

2. Wydział Inwestycji i Ochrony Środowiska Urzędu będzie zajmował się kotami wolno żyjącymi (dzikimi) poprzez zakup, wydawanie karmy społecznym opiekunom (karmicielom) kotów wolno żyjących (dzikich) w okresie jesienno - zimowym, tj. od 1 października do 31 marca, którzy zarejestrują się w wyżej wymienionym wydziale, jak również poprzez monitorowanie działań opiekunów społecznych.

3. Zapewnienie całodobowej opieki weterynaryjnej w przypadkach zdarzeń drogowych z udziałem zwierząt realizuje firma zajmująca się odławianiem bezdomnych zwierząt oraz gabinet weterynaryjny, z którym urząd ma podpisana umowę.

4. Usypianie ślepych miotów dotyczy wyłącznie bezdomnych zwierząt i wykonywane będzie na terenie lecznicy weterynaryjnej, z którą Urząd Gminy ma umowę na świadczenie tej usługi lub w schronisku.

5. Zostanie przeprowadzona minimum jedna kontrola (w razie informacji niepokojących kolejne) warunków, w jakich przebywają zwierzęta w schronisku dla zwierząt.

6. Urząd zapewnia że wszystkie wyłapane zwierzęta na podstawie podpisanej umowy z schroniskiem dla zwierząt bezdomnych będą do niego przyjęte.

7. Zapewnienie opieki bezdomnym zwierzętom z terenu Gminy Wieprz realizuje „Gabinet Weterynaryjny Animal-Vet Zasole, Jarosław Kołodziejczyk, 32-600 Oświęcim, ul. Garbarska 10, Schronisko dla Bezdomnych Zwierząt, 32-660 Chełmek, ul. Jaworznicka 67”;

8. Odławianie bezdomnych zwierząt z terenu Gminy Wieprz realizują: Firma „ESKALIBUR” Włodzimierz Gacur, 34-120 Andrychów, ul. Konstytucji 3 Maja 67;

9. Zapewnienie całodobowej opieki weterynaryjnej w przypadkach zdarzeń drogowych z udziałem zwierząt realizuje na terenie Gminy Wieprz: GABINET WETERYNARYJNY M.Z. Zielińscy Spółka cywilna ul. Beskidzka 295, 34-122 Wieprz NIP: 551-247-33-71, REGON: 120346613.

10. Usypianie ślepych miotów zwierząt realizuje na podstawie umowy ze schroniskiem zwierząt: „Gabinet Weterynaryjny Animal-Vet Zasole, Jarosław Kołodziejczyk, 32-600 Oświęcim, ul. Garbarska 10, Schronisko dla Bezdomnych Zwierząt, 32-660 Chełmek, ul. Jaworznicka 67”, GABINET WETERYNARYJNY M.Z. Zielińscy Spółka cywilna ul. Beskidzka 295, 34-122 Wieprz NIP: 551-247-33-71, REGON: 120346613, sterylizację, kastrację i chipowanie realizuje: GABINET WETERYNARYJNY M.Z. Zielińscy Spółka cywilna ul. Beskidzka 295, 34-122 Wieprz NIP: 551-247-33-71, REGON: 120346613.

11. Gospodarstwem rolnym zapewniającym miejsca dla zwierząt gospodarskich będzie gospodarstwo rolne własności Adamik Michał, ul. Podlas 5, 34-108 Przybradz.

Rozdział 5. Edukacja mieszkańców

§ 8. Gmina Wieprz w ramach Programu przystąpi do działań edukacyjnych w szczególności w szkołach podstawowych w zakresie odpowiedzialnej i właściwej opieki nad zwierzętami i ich humanitarnego traktowania, a także adopcji zwierząt bezdomnych.

Rozdział 6. Poszukiwanie nowych właścicieli

§ 9. Poszukiwanie nowych właścicieli dla zwierząt realizowane będzie poprzez:

- 1) Schronisko, które będzie podejmować działania zmierzające do pozyskiwania nowych właścicieli i oddawania do adopcji bezdomnych zwierząt osobom zainteresowanym i zdolnym zapewnić im właściwe warunki bytowania,
- 2) Wydział Inwestycji i Ochrony Środowiska Urzędu, który umieści na stronie internetowej Urzędu informacje o zwierzętach odłowionych i umieszczonych w lecznicy weterynaryjnej, a w przypadku znalezienia osoby zainteresowanej i zdolnej zapewnić zwierzęciu właściwe warunki bytowania, poprzez działania zmierzające do oddania zwierzęcia do adopcji.

Rozdział 7. Finansowanie programu

§ 10. 1. Wysokość środków przeznaczonych na realizację Programu w 2025 roku wynosi **114 500,00 zł** w tym:

- 1) Na zapewnienie opieki schroniska nad bezdomnymi zwierzętami – **38 000,00 zł**;
- 2) Na odławianie wraz z zapewnieniem opieki weterynaryjnej – **28 000,00 zł**
- 3) Na zbieranie, transport i przekazanie zwłok padłych zwierząt do utylizacji – **34 000,00 zł**
- 4) Na sterylizację, znakowanie i chipowanie wraz z zapewnieniem całodobowej opieki weterynaryjnej w przypadkach zdarzeń drogowych z udziałem zwierząt – **14 000,00 zł**
- 5) Na dokarmianie wolno żyjących kotów- **500,00 zł**

2. Dopuszcza się przeniesienie środków między celami określonymi w ust. 1 pkt 1 – 5.

Projekt

z dnia 5 marca 2025 r.
Zatwierdzony przez Wójta Gminy Wieprz

**UCHWAŁA NR
RADY GMINY WIEPRZ**

z dnia 13 marca 2025 r.

w sprawie Regulaminu utrzymania czystości i porządku na terenie Gminy Wieprz

Na podstawie art. 18 ust. 2 pkt 15, art. 40 ust. 1, art. 41 ust. 1 i art. 42 ustawy z dnia 8 marca 1990 r. o samorządzie gminnym (t.j. Dz. U. z 2024 r. poz. 1465, 1572, 1907 i 1940) w związku z art. 4 ust. 1 i ust. 2 ustawy z dnia 13 września 1996 r. o utrzymaniu czystości i porządku w gminach (t.j. Dz. U. z 2024 r. poz. 399 i 1717), po zasięgnięciu opinii Państwowego Powiatowego Inspektora Sanitarnego w Wadowicach, Rada Gminy Wieprz uchwala, co następuje:

§ 1. Uchwala się Regulamin utrzymania czystości i porządku na terenie Gminy Wieprz stanowiący załącznik do niniejszej uchwały.

§ 2. Wykonanie uchwały powierza się Wójtowi Gminy Wieprz.

§ 3. Traci moc uchwała Nr XLII/337/2023 Rady Gminy Wieprz z dnia 31 stycznia 2023 r. w sprawie Regulaminu utrzymania czystości i porządku na terenie Gminy Wieprz.

§ 4. Uchwała wchodzi w życie po upływie 14 dni od dnia ogłoszenia w Dzienniku Urzędowym Województwa Małopolskiego.

Regulamin utrzymania czystości i porządku na terenie Gminy Wieprz

Rozdział 1.

Postanowienia ogólne

§ 1. 1. Regulamin określa szczegółowe zasady utrzymania czystości i porządku na terenie Gminy Wieprz dotyczące:

1) wymagań w zakresie:

- a) selektywnego zbierania i odbierania odpadów komunalnych obejmującego co najmniej: papier, metale, tworzywa sztuczne, szkło, odpady opakowaniowe wielomateriałowe, bioodpady stanowiące odpady żywności i kuchenne oraz bioodpady stanowiące części roślin pochodzących z pielęgnacji terenów zielonych
 - b) selektywnego zbierania powstających odpadów komunalnych prowadzonego przez punkty selektywnego zbierania odpadów komunalnych (PSZOK) w sposób umożliwiający łatwy dostęp dla wszystkich mieszkańców gminy, które zapewniają przyjmowanie co najmniej odpadów komunalnych: wymienionych w lit. a, odpadów niebezpiecznych, przeterminowanych leków i chemikaliów, odpadów niekwalifikujących się do odpadów medycznych powstałych w gospodarstwie domowym w wyniku przyjmowania produktów leczniczych w formie iniekcji i prowadzenia monitoringu poziomu substancji we krwi, w szczególności igieł i strzykawek, zużytych baterii i akumulatorów, zużytego sprzętu elektrycznego i elektronicznego, mebli i innych odpadów wielkogabarytowych, zużytych opon oraz odpadów tekstyliów i odzieży, a także odpadów budowlanych i rozbiórkowych z gospodarstw domowych
 - c) uprzątkowania błota, śniegu, lodu i innych zanieczyszczeń z części nieruchomości służących do użytku publicznego,
 - d) mycia i naprawy pojazdów samochodowych poza myjniami i warsztatami naprawczymi;
- 2) rodzaju i minimalnej pojemności pojemników lub worków, przeznaczonych do zbierania odpadów komunalnych na terenie nieruchomości, w tym na terenach przeznaczonych do użytku publicznego oraz na drogach publicznych, warunków rozmieszczania tych pojemników i worków oraz utrzymania pojemników w odpowiednim stanie sanitarnym, porządkowym i technicznym, przy uwzględnieniu:
- a) średniej ilości odpadów komunalnych wytwarzanych w gospodarstwach domowych bądź w innych źródłach,
 - b) liczby osób korzystających z tych pojemników;
- 3) utrzymania w odpowiednim stanie sanitarnym i porządkowym miejsc gromadzenia odpadów;
- 4) częstotliwości i sposobu pozbywania się odpadów komunalnych i nieczystości ciekłych z terenu nieruchomości oraz z terenów przeznaczonych do użytku publicznego;
- 5) innych wymagań wynikających z wojewódzkiego planu gospodarki odpadami;
- 6) obowiązków osób utrzymujących zwierzęta domowe, mających na celu ochronę przed zagrożeniem lub uciążliwością dla ludzi oraz przed zanieczyszczeniem terenów przeznaczonych do wspólnego użytku;
- 7) wymagań utrzymywania zwierząt gospodarskich na terenach wyłączonych z produkcji rolniczej, w tym także zakazu ich utrzymywania na określonych obszarach lub w poszczególnych nieruchomościach;
- 8) wyznaczenia obszarów podlegających obowiązkowej deratyzacji i terminów jej przeprowadzania.

Rozdział 2.

Wymagania w zakresie utrzymania czystości i porządku na terenie nieruchomości

§ 2. 1. Właściciele nieruchomości zapewniają na jej terenie utrzymanie czystości, porządku oraz należytego stanu sanitarno-higienicznego.

2. Zbieranie powstających na terenie nieruchomości odpadów komunalnych musi odbywać się w sposób selektywny zapewniający wydzielenie ze strumienia n/w odpadów komunalnych:

- a) papieru;
- b) szkła;
- c) tworzyw sztucznych;
- d) metali;
- e) opakowań wielomateriałowych;
- f) bioodpadów stanowiących odpady żywności i kuchenne;
- g) bioodpadów stanowiących części roślin pochodzących z pielęgnacji terenów zielonych;
- h) przeterminowanych leków i chemikaliów;
- i) zużytych opon;
- j) zużytych baterii i akumulatorów;
- k) zużytego sprzętu elektrycznego i elektronicznego;
- l) mebli i innych odpadów wielkogabarytowych;
- m) odpadów budowlanych i rozbiórkowych pochodzących z gospodarstw domowych;
- n) odpadów niekwalifikujących się do odpadów medycznych powstałych w gospodarstwie domowym w wyniku przyjmowania produktów leczniczych w formie iniekcji i prowadzenia monitoringu poziomu substancji we krwi, w szczególności igieł i strzykawek, które należy zbierać w miejscu ich powstania do pojemników jednorazowego użytku, sztywnych, odpornych na działanie wilgoci, mechanicznie odpornych na przekłucie lub przecięcie;
- o) odpadów tekstyliów i odzieży;
- p) odpadów niebezpiecznych zawartych w odpadach komunalnych;

3. Pozostałe, wytworzone na obszarze nieruchomości, odpady stanowią niesegregowane (zmieszane) odpady komunalne.

4. Odpady wymienione w ust. 1 pkt f) i g) powstające na terenie nieruchomości mogą być zbierane łącznie w sytuacji ich kompostowania na terenie nieruchomości we własnym zakresie i na własne potrzeby.

5. Przydomowe kompostowniki przeznaczone do gromadzenia bioodpadów muszą zapewnić prawidłowy proces kompostowania odpadów w warunkach tlenowych w okresie całego roku. Kompostowanie odpadów winno następować w sposób niepowodujący uciążliwości dla nieruchomości sąsiednich. Posiadanie kompostownika i kompostowanie w nim bioodpadów zwalnia właścicieli nieruchomości z obowiązku posiadania pojemnika lub worka na bioodpady.

6. Odpady, o których mowa w ust. 2 muszą być odbierane od właścicieli nieruchomości w sposób gwarantujący ich niezmiśanie z innymi rodzajami odpadów. W przypadku niewłaściwego wysegregowania lub mieszania poszczególnych frakcji odpadów selektywnych, które nie są zbierane razem lub zanieczyszczenia ich innymi odpadami komunalnymi lub mieszania odpadów zmieszanych z frakcjami selektywnymi podmiot odbierający odpady komunalne przyjmuje je jako niesegregowane (zmieszane) odpady komunalne i powiadamia o tej sytuacji pisemnie wójta oraz właściciela nieruchomości, co może skutkować naliczeniem opłaty podwyższonej.

§ 3. 1. Właściciele nieruchomości obowiązani są do uprzątnięcia błota, śniegu, lodu i innych zanieczyszczeń z chodników bezpośrednio przyległych do nieruchomości, służącym do użytku publicznego, z wyłączeniem chodników, na których obowiązek spoczywa na innych podmiotach określonych przepisami prawa.

2. Zanieczyszczenia, o których mowa w ust. 1, usuwa się w sposób niepowodujący zakłóceń w ruchu pieszym.

3. Zgarnięty śnieg i lód należy przyzmować przy krawężniku chodnika w sposób niepowodujący przedostawanie się śniegu i lodu na jezdnię drogi.

4. Do likwidowania śliskości i gołoledzi występującej na chodniku stosuje się piasek lub inne środki nie powodujące zanieczyszczenia środowiska.

§ 4. 1. Mycie pojazdów samochodowych poza myjniami może odbywać się na utwardzonej powierzchni środkami ulegającymi biodegradacji i w sposób uniemożliwiający przedostanie się powstających ścieków do zbiorników wodnych, wód płynących, kanalizacji deszczowej lub bezpośrednio do gleby.

2. Naprawa pojazdów samochodowych poza warsztatami naprawczymi jest dozwolona pod warunkiem, że nie spowoduje to zanieczyszczenia wód i gleby oraz uciążliwości dla nieruchomości sąsiednich, a powstałe odpady będą gromadzone i usuwane zgodnie z obowiązującymi przepisami ustawy z dnia 12 grudnia 2012 r. o odpadach.

3. Wykonywanie czynności, o których mowa w ust. 1-2 nie może naruszać powszechnie obowiązujących przepisów, a w szczególności nie może utrudniać komunikacji, ruchu pieszych, zagrażać bezpieczeństwu i zakłócać spokoju.

Rozdział 3.

Rodzaje i minimalna pojemność pojemników przeznaczonych do zbierania odpadów komunalnych na terenie nieruchomości i na drogach publicznych oraz warunki ich rozmieszczenia i utrzymania w odpowiednim stanie sanitarnym, porządkowym i technicznym

§ 5. 1. Właściciele nieruchomości, na których zamieszkują mieszkańcy, przy wyposażaniu nieruchomości w worki lub pojemniki przeznaczone do zbierania odpadów komunalnych, uwzględniają częstotliwość odbioru odpadów i minimalną pojemność worków/pojemników 120 litrów, jako średnią ilość odpadów komunalnych wytwarzanych przez mieszkańca nieruchomości w ciągu miesiąca.

2. Właściciele nieruchomości, na których nie zamieszkują mieszkańcy, a powstają odpady komunalne, albo które w części stanowią nieruchomość, na której zamieszkują mieszkańcy, a w części nieruchomość, na której nie zamieszkują mieszkańcy a powstają odpady komunalne, przy wyposażaniu nieruchomości w pojemniki lub worki przeznaczone do zbierania odpadów komunalnych, uwzględniają częstotliwość odbioru odpadów i następujące miesięczne wskaźniki wytwarzania odpadów komunalnych:

- 1) dla żłobków, przedszkoli i szkół wszelkiego typu – 10 litrów na każde dziecko, wychowanka, ucznia i pracownika, jednak nie mniej niż jeden pojemnik/worek o pojemności 120 litrów;
- 2) dla internatów, hoteli, pensjonatów itp. – 20 litrów na jedno łóżko, jednak nie mniej niż jeden pojemnik/worek o pojemności 120 litrów;
- 3) dla lokali handlowych – 50 litrów na każde 10 m² powierzchni całkowitej, jednak nie mniej niż jeden pojemnik/worek o pojemności 120 litrów;
- 4) dla lokali i zakładów rzemieślniczych, usługowych i produkcyjnych, a także dla takich obiektów jak biblioteki, gabinety lekarskie, apteki, biura i inne – 10 litrów na każdego pracownika, jednak nie mniej niż jeden pojemnik/worek o pojemności 120 litrów;
- 5) dla lokali gastronomicznych – 20 litrów na jedno miejsce konsumpcyjne, jednak nie mniej niż jeden pojemnik/worek o pojemności 120 litrów;
- 6) dla pozostałych nieruchomości, w tym domków letniskowych, lub innych nieruchomości wykorzystywanych na cele rekreacyjno-wypoczynkowe jedynie przez część roku – nie mniej niż jeden pojemnik/worek o pojemności 120 litrów.

3. Właściciele nieruchomości obowiązani są do wyposażenia nieruchomości w liczbę worków i pojemników na odpady komunalne odpowiadającą rzeczywistej ilości powstających na terenie nieruchomości odpadów.

§ 6. 1. Do gromadzenia odpadów komunalnych na terenie nieruchomości stosuje się następujące rodzaje worków i pojemników:

- 1) worki wykonane z tworzyw sztucznych o pojemności od 60 do 120 litrów;
- 2) pojemniki wykonane z tworzyw sztucznych o pojemności 120 litrów, 240 litrów i 1100 litrów;
- 3) pojemniki wykonane z metalu o pojemności 110 litrów;
- 4) kontenery wykonane z tworzyw sztucznych lub metalu o pojemności od 5000 do 7000 litrów.

2. Do gromadzenia odpadów komunalnych stosuje się worki i pojemniki:

- 1) o wysokiej wytrzymałości na obciążenia;
- 2) utrzymane w kolorystyce określonej w Regulaminie;

3) oznakowane przez właściciela nieruchomości, przed odbiorem przez podmiot odbierający odpady komunalne, kodem kreskowym lub numerem ewidencyjnym nadanymi przez Urząd Gminy Wieprz.

§ 7. 1. Do gromadzenia odpadów komunalnych selektywnie zbieranych, o których mowa w § 2 ust. 2 pkt a)-g), stosuje się worki, o których mowa w § 6 ust. 1 pkt 1, w kolorze:

- 1) niebieskim, oznaczone napisem „Papier”, służące do gromadzenia odpadów z papieru;
- 2) zielonym, oznaczone napisem „Szkło”, służące do gromadzenia odpadów ze szkła;
- 3) żółtym, oznaczone napisem „Metale i tworzywa sztuczne”, służące do łącznego gromadzenia odpadów z tworzyw sztucznych, metali i opakowań wielomateriałowych;
- 4) brązowym, oznaczone napisem „Bio”, służące do odrębnego gromadzenia odpadów kuchennych i spożywczych oraz odpadów zielonych;

2. Zużyta odzież i tekstylia należy wydzielić ze strumienia odpadów komunalnych i przekazać do PSZOK umieszczając ją w wyznaczonym kontenerze lub umieścić w oznaczonych pojemnikach na odzież na terenie gminy.

3. W zabudowie wielorodzinnej i na terenie nieruchomości na których nie zamieszkują mieszkańcy, a powstają odpady komunalne, do gromadzenia odpadów komunalnych selektywnie zbieranych, o których mowa w ust. 1 pkt 1-3, mogą być stosowane pojemniki, o których mowa w § 6 ust. 1 pkt 2, spełniające wymagania w zakresie kolorystyki i oznakowania, określone w ust. 1.

4. W zabudowie wielorodzinnej do gromadzenia odpadów kuchennych i spożywczych mogą być stosowane pojemniki, o których mowa w § 6 ust. 1 pkt 2, spełniające wymagania w zakresie kolorystyki i oznakowania, określone w ust. 1.

5. Do gromadzenia odpadów budowlanych i rozbiórkowych w postaci gruzu betonowego i ceglanego stosuje się kontenery, o których mowa w § 6 ust. 1 pkt 4 lub specjalne worki Big Bag.

6. Do gromadzenia pozostałości po selektywnym zbieraniu odpadów komunalnych i odpadów niesegregowanych stosuje się:

- 1) pojemniki, o których mowa w § 6 ust. 1 pkt 2-3;
- 2) worki czarne

§ 8. 1. Worki do zbierania odpadów, o których mowa w § 7 ust. 1 pkt 1-4, zapewnia właścicielom nieruchomości podmiot odbierający odpady komunalne na własny koszt.

2. Właściciel nieruchomości zapewnia na własny koszt:

- 1) pojemniki i kontenery.

§ 9. 1. Do zbierania odpadów komunalnych w miejscach publicznych, w szczególności na chodnikach, parkingach, placach oraz przystankach komunikacyjnych stosuje się kosze uliczne o pojemności od 15 do 70 litrów.

2. Kosze uliczne winny być rozmieszczone w pasach dróg publicznych w ilości dostosowanej do natężeniu ruchu pieszych, na przystankach komunikacyjnych oraz innych terenach przeznaczonych do użytku publicznego. Kosze powinny być myte i konserwowane aby zapewnić ich estetyczny wygląd.

3. W przypadku przedsięwzięcia organizowanego w miejscu publicznym, którego czas trwania nie przekracza 4 godzin, właściciel nieruchomości zobowiązany jest zapewnić ustawienie przez organizatora:

- 1) jednego łatwo dostępnego pojemnika na zmieszane odpady komunalne;
- 2) jednego pojemnika na selektywnie zbierane odpady komunalne dla następujących frakcji: papier, tworzywa sztuczne, metale, opakowania wielomateriałowe oraz opakowania ze szkła, o pojemności 120 litrów na każde 20 osób uczestniczących w przedsięwzięciu.

4. Jeśli czas trwania przedsięwzięcia organizowanego w miejscu publicznym przekracza 4 godziny, liczbę pojemników należy podwoić na każde kolejne 4 godziny trwania przedsięwzięcia.

§ 10. 1. Właściciele nieruchomości obowiązani są do:

- 1) umieszczenia pojemników do zbierania odpadów komunalnych w miejscu gromadzenia odpadów komunalnych, spełniającym wymagania §22 i § 23 rozporządzenia Ministra Infrastruktury z dnia 12 kwietnia 2002 r. w sprawie warunków technicznych, jakim powinny odpowiadać budynki i ich usytuowanie, w sposób ułatwiający selektywne gromadzenie odpadów;
- 2) utrzymywania pojemników w należytym stanie sanitarnym, porządkowym i technicznym (bez uszkodzeń, wyposażonych w klapy do zamykania pojemników);
- 3) zabezpieczenia miejsca gromadzenia odpadów komunalnych przed zalewaniem odpadów przez wody opadowe i dostępem osób trzecich;
- 4) zapewnienia dostępu do miejsca gromadzenia odpadów komunalnych osobom odbierających odpady;
- 5) utrzymywania czystości i porządku w miejscu gromadzenia odpadów komunalnych.

§ 11. 1. W celu właściwej eksploatacji worków i pojemników do zbierania odpadów komunalnych oraz zachowania zasad bezpieczeństwa zabrania się:

- 1) gromadzenia w workach i pojemnikach śniegu, lodu, odpadów niebezpiecznych i opakowań po tych odpadach;
- 2) spalania w pojemnikach jakichkolwiek odpadów;
- 3) mieszania w workach i pojemnikach selektywnie zbieranych odpadów z odpadami zbieranymi w sposób nieselektywny;
- 4) gromadzenia w pojemnikach przeznaczonych do selektywnego zbierania popiołu – gorącego popiołu;
- 5) gromadzenia w pojemnikach oraz w koszach ulicznych odpadów pochodzących z działalności gospodarczej i rolniczej;
- 6) gromadzenia w koszach ulicznych odpadów pochodzących z gospodarstw domowych.

§ 12. 1. W celu ograniczenia ilości wytwarzanych odpadów, zmniejszenia ich objętości oraz racjonalnego wykorzystania worków i pojemników na odpady komunalne zaleca się:

- 1) opróżnianie i oczyszczanie opakowań z pozostałości produktów przed umieszczeniem ich w worku lub pojemniku na odpady;
- 2) redukcję objętości odpadów poprzez zginięcie opakowań z tworzyw sztucznych, w szczególności plastikowych butelek, opakowań wielomateriałowych oraz opakowań z tektury przed umieszczeniem ich w worku lub pojemniku na odpady.

Rozdział 4.

Częstotliwość i sposób pozbywania się odpadów komunalnych i nieczystości ciekłych z teren nieruchomości oraz z terenów przeznaczonych do użytku publicznego

§ 13. 1. Właściciele nieruchomości są obowiązani do pozbywania się odpadów komunalnych w sposób systematyczny, gwarantujący zachowanie czystości i porządku na nieruchomości. W tym celu ustala się minimalną częstotliwość odbioru odpadów komunalnych.

§ 14. 1. Odbiór odpadów komunalnych z terenu nieruchomości, na których zamieszkują mieszkańcy, odbywa się z następującą częstotliwością:

- 1) odpady niesegregowane (zmieszane) – nie rzadziej niż raz na miesiąc, a w okresie od kwietnia do października nie rzadziej niż dwa razy w miesiącu z budynków mieszkalnych jednorodzinnych, w budynkach wielolokalowych nie rzadziej niż raz w tygodniu;
- 2) papier, szkło, tworzywa sztuczne, metale, opakowania wielomateriałowe, popiół – nie rzadziej niż raz na miesiąc;
- 3) bioodpady – nie rzadziej niż raz na miesiąc, a w okresie od kwietnia do października nie rzadziej niż dwa razy w miesiącu z budynków mieszkalnych jednorodzinnych, w budynkach wielolokalowych nie rzadziej niż raz w tygodniu;
- 4) odpady wielkogabarytowe – nie rzadziej niż dwa razy na rok (w okresie wiosennym i jesiennym).

2. Odbiór odpadów komunalnych z terenu nieruchomości, na których nie zamieszkują mieszkańcy, a powstają odpady komunalne, odbywa się z częstotliwością określoną w deklaracji złożonej przez właściciela nieruchomości, jednak nie rzadziej niż raz na miesiąc.

3. Odbiór odpadów komunalnych z terenu nieruchomości, która w części stanowi nieruchomość, na której zamieszkują mieszkańcy, a w części nieruchomość, na której nie zamieszkują mieszkańcy, a powstają odpady komunalne, odbywa się z częstotliwością określoną dla nieruchomości, na której nie zamieszkują mieszkańcy, a powstają odpady komunalne.

4. Odbiór odpadów komunalnych z terenu z nieruchomości, na których znajdują się domki letniskowe lub innych nieruchomości wykorzystywanych na cele rekreacyjno-wypoczynkowe odbywa się nie rzadziej niż raz na miesiąc.

5. Odbiór odpadów z terenu nieruchomości z większą częstotliwością niż określona w ust. 1, następuje na wniosek właściciela nieruchomości za dodatkową opłatą bezpośrednio u wykonawcy zamówienia.

6. Opróżnianie koszy ulicznych w miejscach publicznych odbywa się nie rzadziej niż dwa razy na miesiąc.

§ 15. 1. Właściciele nieruchomości są obowiązani wystawić worki i pojemniki wypełnione odpadami komunalnymi w dniu odbioru, nie później niż przed godziną 6 rano, na chodnik lub ciąg pieszo-jezdny przed wejściem (wjazdem) na teren nieruchomości, w miejscu nieutrudniającym ruchu pieszych i ruchu pojazdów.

2. W przypadku, gdy na terenie nieruchomości zorganizowane jest miejsce gromadzenia odpadów z dostępnym, bezpośrednim wjazdem od strony ulicy, odbiór odpadów może być realizowany z tego miejsca.

3. W zabudowie wielorodzinnej odpady komunalne odbierane są bezpośrednio z miejsc ich gromadzenia, gdzie ustawiono pojemniki przeznaczone do zbierania odpadów komunalnych lub zgromadzono worki z odpadami komunalnymi.

4. Z terenu nieruchomości, na których nie zamieszkują mieszkańcy, a powstają odpady komunalne, odpady są odbierane w miejscach określonych w ust. 1-4.

§ 16. 1. Odpady komunalne odbierane są przez podmiot wpisany do rejestru działalności regulowanej w zakresie odbierania odpadów komunalnych na terenie Gminy Wieprz, z którym Wójt Gminy Wieprz zawarł umowę na świadczenie usługi w zakresie odbierania odpadów komunalnych.

§ 17. 1. Odpady określone w § 2. ust. 2 przyjmowane będą od właścicieli nieruchomości, na których zamieszkują mieszkańcy przez PSZOK, wskazany przez Gminę Wieprz.

2. Zasady przyjmowania odpadów do PSZOK określa uchwała Rada Gminy Wieprz:

- a) w sprawie określenia szczegółowego sposobu i zakresu świadczenia usług w zakresie odbierania odpadów komunalnych od właścicieli nieruchomości na terenie Gminy Wieprz i zagospodarowania tych odpadów, w zamian za uiszczoną przez właściciela nieruchomości opłatą za gospodarowanie odpadami komunalnymi.
- b) w sprawie określenia rodzajów dodatkowych usług świadczonych przez Gminę Wieprz w zakresie odbierania odpadów komunalnych od właścicieli nieruchomości i zagospodarowania tych odpadów, sposobu ich świadczenia oraz wysokości cen za te usługi.

3. Transport odpadów komunalnych do PSZOK mieszkańcy zapewniają we własnym zakresie i na własny koszt.

§ 18. 1. Właściciele nieruchomości obowiązani są do systematycznego usuwania nieczystości ciekłych ze zbiornika bezodpływowego, z częstotliwością zapewniającą niedopuszczenie do przepełnienia zbiornika bezodpływowego, nie rzadziej niż 1 raz na pół roku, gwarantując zapewnienie czystości i porządku na nieruchomości.

2. Częstotliwość opróżniania zbiornika bezodpływowego powinna być dostosowana do ilości zużywanej na terenie nieruchomości wody oraz pojemności zbiornika bezodpływowego.

3. Osady ściekowe z przydomowych oczyszczalni ścieków należy usuwać z częstotliwością i w sposób gwarantujący jej prawidłowe funkcjonowanie, wynikający z dokumentacji technicznej oczyszczalni, nie rzadziej jednak niż 1 raz na rok.

4. Właściciele nieruchomości na, których znajdują się domki letniskowe, lub innych nieruchomości wykorzystywanych na cele rekreacyjno – wypoczynkowe, wykorzystywanych jedynie przez część roku obowiązują częstotliwość opróżniania zbiornika bezodpływowego nie rzadziej niż jeden raz do roku.

5. Właściciele nieruchomości, którzy pozbywają się z terenu nieruchomości nieczystości ciekłych obowiązani są do udokumentowania w formie umowy korzystania z usług wykonywanych przez gminną jednostkę organizacyjną lub przedsiębiorcę posiadającego zezwolenie na prowadzenie działalności w zakresie opróżniania zbiorników bezodpływowych lub osadników w instalacjach przydomowych oczyszczalni ścieków i transportu nieczystości ciekłych na terenie Gminy Wieprz, przez okazanie takich umów i dowodów uiszczenia opłat za te usługi.

6. Okres przechowywania dowodów o, których mowa w ust.5, nie może być krótszy niż dwa lata od daty ich wystawienia.

7. Obowiązki, o których mowa w ust. 1-6 nie dotyczą właścicieli nieruchomości, których budynki przyłączone są do zbiorczej sieci kanalizacji sanitarnej.

Rozdział 5.

Inne wymagania wynikające z wojewódzkiego planu gospodarki odpadami

§ 19. 1. Właściciele nieruchomości powinni podejmować działania zmierzające do zmniejszenia masy powstających odpadów oraz gromadzenia ich ilości.

2. Właściciele nieruchomości mogą podejmować dodatkowo działania takie jak:

- a) unikanie stosowania i używania artykułów jednorazowego użytku;
- b) możliwość wymiany przedmiotów między zainteresowanymi osobami lub podmiotami;
- c) świadomy wybór produktów dobrej jakości;
- d) budowę i użytkowanie przydomowych kompostowników;
- e) wydłużenie okresu użytkowania sprzętu poprzez jego naprawę;
- f) edukacja w zakresie zapobiegania powstawania odpadów.

Rozdział 6.

Obowiązki osób utrzymujących zwierzęta domowe, mające na celu ochronę przed zagrożeniem lub uciążliwością dla ludzi oraz przed zanieczyszczeniem terenów przeznaczonych do wspólnego użytku

§ 20. 1. Osoby będące właścicielami lub opiekunami zwierząt domowych obowiązane są do:

- 1) sprawowania właściwej opieki nad zwierzętami domowymi, w sposób wykluczający zagrożenie bezpieczeństwa lub uciążliwości dla ludzi i pełnienia nad zachowaniem zwierzęcia pełnego dozoru;
- 2) wyprowadzania psów na spacer wyłącznie na uwięzi, a w przypadku psów ras uznawanych za agresywne lub ich mieszkańców zagrażających otoczeniu dodatkowo w kagańcu. Zwolnienie psa ze smyczy jest dozwolone w miejscach mało uczęszczanych przez ludzi, pod warunkiem, że właściciel lub opiekun sprawuje całkowitą kontrolę nad jego zachowaniem;
- 3) zabezpieczenia terenu nieruchomości przed wydostaniem się psa na zewnątrz;
- 4) niezwłocznego usuwania zanieczyszczeń spowodowanych przez zwierzęta na terenach użytku publicznego, w szczególności na klatkach schodowych lub innych pomieszczeniach wspólnego użytku, jak również na chodnikach, ulicach, trawnikach itp.

Rozdział 7.

Wymagania dotyczące utrzymywania zwierząt gospodarskich na terenach wyłączonych z produkcji rolniczej, w tym także zakazu ich utrzymywania na określonych obszarach lub w poszczególnych nieruchomościach.

§ 21. 1. Na terenach wyłączonych z produkcji rolniczej, dopuszcza się utrzymywanie zwierząt gospodarskich pod następującymi warunkami:

- 1) posiadania budynków gospodarskich przeznaczonych do hodowli zwierząt spełniających wymogi ustawy z dnia 7 lipca 1994 r. Prawo budowlane (t.j. Dz. U z 2024r., poz. 725 z późn. zm.);

2) wszelka uciążliwość hodowli dla środowiska w tym emisje będące jej skutkiem zostaną ograniczone do obszaru nieruchomości, na której jest prowadzona.

2. Prowadzący chów zwierząt gospodarskich na terenach wyłączonych z produkcji rolnej, zobowiązani są przestrzegać zapisów § 2 niniejszego Regulaminu, a ponadto:

- 1) przestrzegać przepisów sanitarno-epidemiologicznych;
- 2) gromadzić i usuwać nieczystości, które nie są obornikiem i gnojówką, w sposób przewidziany dla ścieków;
- 3) składować obornik w odległości co najmniej 10 m od linii rozgraniczającej drogi publicznej, na terenie płaskim, tak by odcieki nie mogły przedostać się na teren sąsiednich nieruchomości;
- 4) przeprowadzać deratyzację pomieszczeń, w których prowadzona jest hodowla zwierząt, dwa razy do roku: wiosną i jesienią. Właściciele nieruchomości deratyzację przeprowadzają na własny koszt i we własnym zakresie.

Rozdział 8.

Obszary podlegające obowiązkowej deratyzacji i terminy jej przeprowadzenia.

§ 22. 1. Deratyzację przeprowadza się na określonym obszarze Gminy, jeżeli sytuacja tego wymaga, tj. w przypadku wystąpienia populacji gryzoni stwarzającej zagrożenie sanitarne.

2. Terminy i sposób przeprowadzenia deratyzacji jest ustalany i ogłaszany przez Wójta Gminy, działającego w uzgodnieniu z Państwowym Powiatowym Inspektorem Sanitarnym.

3. Informacja obejmująca termin i sposób przeprowadzenia deratyzacji podaje się do publicznej wiadomości przez rozplakatowanie na obszarze, na którym planowana jest deratyzacja.

4. Właściciele nieruchomości położonych na obszarze Gminy zobowiązani są do przeprowadzenia deratyzacji nieruchomości w ciągu roku w okresach:

- a) wiosennym w miesiącach kwiecień/maj;
- b) jesiennym w miesiącach październik/listopad;
- c) każdorazowo na wniosek Państwowego Powiatowego Inspektora Sanitarnego.

5. Koszty przeprowadzenia deratyzacji obciążają właścicieli nieruchomości.

Rozdział 9.

Przepisy końcowe

§ 23. 1. Kto nie wykonuje obowiązków określonych w niniejszym Regulaminie, podlega karze grzywny – na zasadach określonych w ustawie z dnia 13 września 1996 r. o utrzymaniu czystości i porządku w gminach (t.j. Dz. U. z 2024 r. poz. 399 z późn. zm.).

2. Postępowanie w sprawach, o których mowa w ust. 1, toczy się według przepisów Kodeksu postępowania w sprawach o wykroczenia.

3. W sprawach nieobjętych niniejszym Regulaminem obowiązują przepisy ustawy, o której mowa w ust. 1 oraz inne właściwe przepisy.